



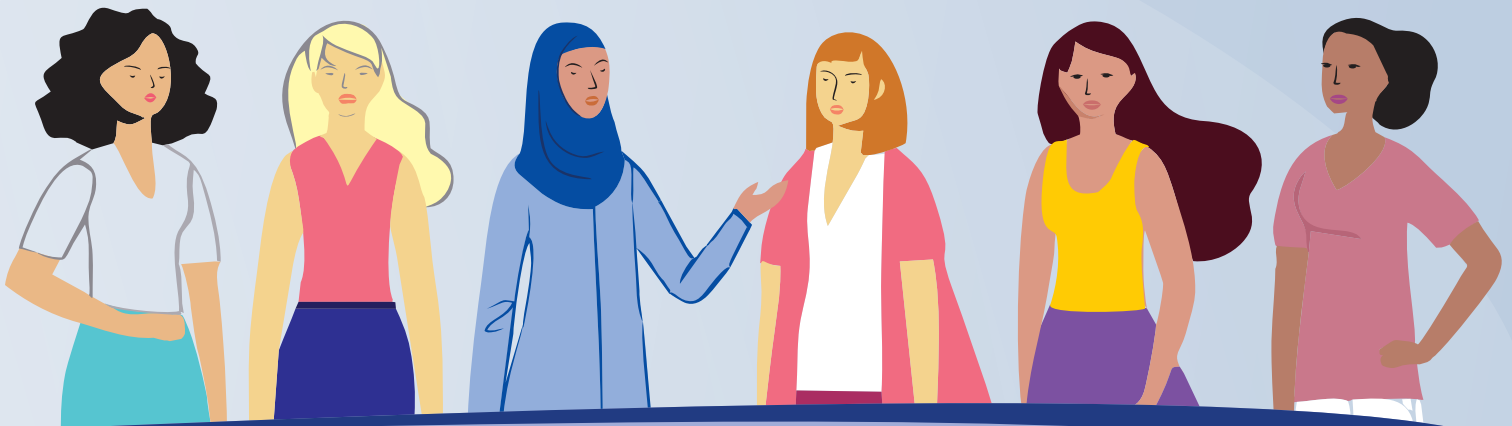
ევროკავშირი
საქართველოსთვის

Project funded by the European Union



ქალთა ფონდი საქართველოში
WOMEN'S FUND IN GEORGIA

ოზურბეთში მცხოვრებ
სხვადასხვა ეროვნების
ნაომომადგენელ ქალთა
ეკონომიკური შესაძლებლობების
გაძლიერება - საჭიროებათა კვლევა



ოზურბეთის
მუნიციპალიტეტი
2022



კვლევა მომზადებულია პროექტის „ოზურგეთში მცხოვრებ სხვადასხვა ეროვნების წარმომადგენელ ქალთა ეკონომიკური შესაძლებლობების გაძლიერება - შინსაქმე ვაქციოთ პროფესიად“, „ქალთა ფონდი საქართველოში“-ის მიერ გამოცხადებული საგრანტო კონკურსის ფარგლებში.

კვლევა მომზადებულია ევროკავშირის მხარდაჭერით. მის შინაარსზე სრულად პასუხისმგებელია „თანამონაწილეობისა და ჩართულობის ცენტრი სიპისი“ და შესაძლოა, იგი არ გამოხატავდეს ევროკავშირის შეხედულებებს.

ვიმედოვნებთ, კვლევა გარკვეულ წვლილს შეიტანს მუნიციპალიტეტში, ადგილობრივ დონეზე ქალთა ეკონომიკური გაძლიერების ხელშეწყობისა და მუნიციპალიტეტის მიერ გადაწყვეტილებების მიღების პროცესში გენდერული მეინსტრიმინგის ორგანულად ინტეგრირებაში.

ავტორები: ნანა ვასაძე,
ნანა თავდუმაძე,
ფატი მამიაშვილი

შესავალი	4
თავი 1. ქალთა ეკონომიკური გაძლიერების პოლიტიკა საქართველოში	10
1.1. ქალთა ეკონომიკური მდგომარეობა საქართველოში	10
1.2. ქალთა მონაწილეობა სახელმწიფო ეკონომიკურ პროგრამებში	14
1.3. საერთაშორისო მექანიზმები	15
1.4. ეროვნული კანონმდებლობა	16
თავი 2. ოზურგეთის მუნიციპალიტეტში მცხოვრები ქალთა მოწყვლადი ჯგუფები - გამოწვევები	20
2.1. ზოგადი მიმოხილვა	20
2.2. ქალთა ეთნიკური უმცირესობების ეკონომიკური საქმიანობის შეფასება	21
2.3. გენდერული პოლიტიკა მუნიციპალიტეტში	25
2.4. ჰამდემიის გავლენა ქალთა ეკონომიკურ მდგომარეობაზე	27
2.5. მოქალაქეთა ჩართულობის ინსტრუმენტები და ქალთა აქტივიზმი	28
თავი 3. საერთაშორისო პრაქტიკა. დასკვნა. რეკომენდაციები.	32
3.1. კარგი პრაქტიკა - ლიეტუვას მაგალითი	32
3.2. დასკვნა	33
3.3. კვლევის მიგნებები. რეკომენდაციები ოზურგეთის მუნიციპალიტეტის მერიას და საკრებულოს	34
ბიბლიოგრაფია	39

შესავალი

მსოფლიო გლობალიზაციისა და დემოკრატიზაციის პროცესებმა ქალთა ეკონომიკური გაძლიერების საკითხი წინა პლანზე წამოსწია. განვითარებული სახელმწიფოები, საერთაშორისო ორგანიზაციები და ადგილობრივი აქტორები ცდილობენ ყურადღება გაამახვილონ ისეთ ასპექტებზე, როგორცაა ფინანსურ რესურსებზე ქალთა თანაბარი ხელმისაწვდომობის შესაძლებლობა, მიწისა და სხვა საკუთრების ფლობის უზრუნველყოფა, ქალთა მონაწილეობა გადაწყვეტილებების მიღების ყველა დონეზე, ქალების ყოველდღიურ ცხოვრებაში აუნაზღაურებელი საოჯახო შრომის ტვირთის აღიარება.

გაეროს მდგრადი განვითარების მიზნებში (SDGs), რომელიც სახელმწიფოებს 2030 წლისთვის განსახორციელებელ პრიორიტეტებს განუსაზღვრავს, მეხუთე მიზანი გენდერული თანასწორობის მიღწევასა და ყველა ქალისა და გოგონას შესაძლებლობების გაუმჯობესებას გულისხმობს, მერვე მიზანი კი სტაბილური, ინკლუზიური და მდგრადი ეკონომიკური ზრდის ხელშეწყობა და ყველასთვის ღირსეული სამუშაოს უზრუნველყოფა.¹ ქალთა ეკონომიკური განვითარება ასევე წარმოადგენს გაეროს ქალთა ორგანიზაციის შვიდი მიზნიდან ერთ-ერთს 2022-2025 წლების სამოქმედო სტრატეგიაშიც.

საქართველოს ხელისუფლებას ამ მიმართულებით გარკვეული დღის წესრიგი აქვს მონიშნული, რაც გაწერილია გენდერული თანასწორობის საბჭოების სამოქმედო გეგმებშიც, რომლის თანახმად, მუნიციპალიტეტებმა ხელი უნდა შეუწყონ ადგილებზე ისეთი პოლიტიკის წარმოებას, რომელიც დაეხმარება ქალთა ეკონომიკურ გაძლიერებას.

შესაბამისად, მუნიციპალიტეტების მიზანი უნდა იყოს სოფლად მცხოვრები ქალების, ქალთა მოწყვლადი და სოციალურად დაუცველი ჯგუფების ეკონომიკური გაძლიერებისთვის ხელმისაწვდომი საგანმანათლებლო, სამეურნეო და სხვა სახის პროგრამების უზრუნველყოფა და ფინანსური თანამონაწილეობა. თუმცა ხშირად აღნიშნული ჩანაწერი მხოლოდ დეკლარირების დონეზე რჩება.

სახალხო დამცველის ანგარიშის მიხედვითაც ადგილობრივი მუნიციპალი-

¹ გაერთიანებული ერების ორგანიზაციის მდგრადი განვითარების მიზანი 5 . ხელმისაწვდომია <https://www.un.org/development/desa/disabilities/envision2030-goal5.html>

ტეტების უმრავლესობას (70%) არ აქვს გატარებული შესაბამისი ღონისძიებები ქალთა ეკონომიკური გაძლიერების მიმართულებით. გარდა ამისა, დაბალია თავად გენდერული საბჭოების წევრების ხედვა და ზოგადი ცნობიერება ქალთა ეკონომიკური გაძლიერების ხელშესაწყობად განსახორციელებელი აქტივობების შესამუშავებლად.²

არცთუ იშვიათად, ქალთა ეკონომიკური გაძლიერება განიხილება ქალების გარკვეული ჯგუფებისთვის მხოლოდ ერთჯერადი შესაძლებლობების მიცემის ფორმით, ხოლო სტრუქტურული ბარიერები და ეკონომიკური ძალაუფლების ურთიერდამოკიდებულება მეტწილად უგულვებელყოფილია.

ერთ-ერთ მნიშვნელოვან ბარიერად კვლავაც რჩება ოჯახზე ზრუნვის ვალდებულება, რაც ქალების დიდი ნაწილისთვის ამცირებს პროფესიული განვითარების შესაძლებლობას.

რეგიონში ქალთა ეკონომიკური გაძლიერების შემაფერხებელი ფაქტორებიდან ასევე მნიშვნელოვანია გენდერული უთანასწორობა სასოფლო-სამეურნეო მიწის ფლობისას, რომლის მიხედვით, მამაკაცები ორჯერ უფრო ხშირად არიან დოკუმენტირებული მფლობელები, ვიდრე ქალები. ქალები ასევე ვერ სარგებლობენ საკუთარი აქტივების გაყიდვის ან ანდერძით გადაცემის უფლებით, რადგან მათი გავლენა გადაწყვეტილების მიღებისას შეზღუდულია.³ ამას ემატება საბანკო კრედიტის აღებისას არსებული ბარიერები, რადგან ბანკები კრედიტის გაცემისას ითხოვენ მიწის ნაკვეთის ფლობის დამადასტურებელ დოკუმენტებს.

ზემოთ აღწერილი დისკრიმინაციული პრაქტიკა ქალებს მეტად დაუცველს ხდის და უფრო ართულებს მათ ეკონომიკურ გაძლიერებას. შესაბამისად, მუნიციპალიტეტის მიერ პოლიტიკა ისე უნდა დაიგეგმოს, რომ მაქსიმალურად აკმაყოფილებდეს ქალთა საჭიროებებს მორგებულ სერვისებს.

ქალების დაბალი ეკონომიკური აქტივობის შედეგი მრავალი მიმართულებით უარყოფითია. ქალები, რომლებიც დაბალი ეკონომიკური აქტიურობით გამოირჩევიან, ცხადია, უფრო ცუდ მატერიალურ პირობებში ცხოვრობენ, აქვთ ნაკლები თავდაჯერებულობა, მათი ცხოვრებისა და სოციალიზაციის ხარისხიც დაბალია, უფრო ხშირად ექცევიან გენდერული სტერეოტიპების ტყვეობაში და განიცდიან ძალადობას.

² სახალხო დამცველის ანგარიში „ადგილობრივი თვითმმართველობის ორგანოების გენდერული პოლიტიკის შეფასება“, 2020 წელი. ხელმისაწვდომია: სახალხო დამცველი= 2020.pdf

³ ინფორმაცია ხელმისაწვდომია ვებგვერდზე: http://www.geostat.ge/cms/site_images/_files/georgian/EDGE%20Report%20GEO%20Final.pdf

სუსტია სხვადასხვა ეკონომიკურ აქტივობებში ჩართული ქალების კავშირი ერთმანეთთან, შესაბამისად, ქალები ვერ უზიარებენ ერთმანეთს მნიშვნელოვან გამოცდილებას და საჭირო ინფორმაციებს.

სამიზნე ჯგუფი და არეალი:

კვლევის სამიზნე ჯგუფია ოზურგეთის მუნიციპალიტეტში მცხოვრები ქალთა მოწყვლადი ჯგუფი - აჭარის მაღალმთიანი რეგიონიდან ჩამოსახლებული ეკომიგრანტები (სოფლები: ლაითური, მთისპირი ნარუჯა), რეპატრიანტი მუსლიმი მესხები (ნასაკირალის დასახლება), სომხური თემისა და ქართულ-პოლონური დიასპორის წარმომადგენელი ქალები (ქ. ოზურგეთი).

უნდა აღინიშნოს, რომ ოზურგეთი ითვლება ქვეყნის ერთ-ერთ ყველაზე ღარიბ მუნიციპალიტეტად, სადაც უმუშევრობის დონე 2021 წლის სტატისტიკური მონაცემების თანახმად, 17,1%-ია.⁴

ეკონომიკური სიდუხჭირე მუნიციპალიტეტში კიდევ უფრო თვალსაჩინოს ხდის ქალთა სიღარიბეს, ქალები ძირითადად დაბალ და ნაკლებადანაზღაურებად პოზიციებს იკავებენ. ამასთან, მათი დიდი ნაწილი დასაქმებულია არაფორმალურად და ვერ სარგებლობენ მინიმალური სოციალური და შრომითი დაცვის მექანიზმებითაც კი. რეგიონებში პრობლემაა პროფესიული გადამზადების პროგრამებისა და სასწავლებლების სიმცირე. კვლევის სამიზნე არეალში ფუნქციონირებს პროფესიული სასწავლებელი, თუმცა ქალების დაინტერესება პროფესიული განათლების მიმართულებით არცთუ დიდია. ოზურგეთში, ისევე როგორც საქართველოს სხვა რეგიონებში, განსაკუთრებით დეფიციტურია სასოფლო-სამეურნეო დარგის პროფესიები და ამ მიმართულებით კადრების სიმცირეა.

მაღალმთიან სოფლებში მცხოვრები ქალებისთვის პრობლემაა, რომ ტრენინგები ხშირ შემთხვევაში რაიონულ ცენტრებში ტარდება, ასევე მნიშვნელოვანია ისიც, რომ სახელმწიფო პროგრამების შედგენისას მეტ-ნაკლებადაა გათვალისწინებული კონკრეტული რეგიონის სპეციფიკა, საჭიროებები. ქალებს არ აქვს საკმარისი გამოცდილება პროექტის დაგეგმვის დროს სწორად შეაფასონ ფინანსური რისკები, ხოლო საპროექტო განაცხადზე უარყოფითი პასუხის შემთხვევაში, დასაბუთებული უარის არარსებობა მომავალში მათ ამ ხარვეზის გამოსწორების შანს უკარგავს.

⁴ სტატისტიკის ეროვნული სამსახური, ხელმისაწვდომია
[:https://www.geostat.ge/ka/modules/categories/683/dasakmeba-umushevroba](https://www.geostat.ge/ka/modules/categories/683/dasakmeba-umushevroba)

რეგიონებში ქალების შემოსავლის ძირითადი წყაროა საჯარო სამსახური, საგანმანათლებლო დაწესებულებები, სოფლის მეურნეობა, ტურისტული ბიზნესი, საცალო და საბითუმო ვაჭრობა, მეცხოველეობა, მეფრინველეობა, სამკერვალო, სერვისის სფეროს სეზონური სამუშაოები, პენსია.⁵

ზემოთ აღწერილი ზოგადი ხასიათის ეკონომიკური პრობლემის გარდა, პროექტის სამიზნე ჯგუფი დგას სრულიად განსხვავებული გამოწვევის წინაშე - დომინანტი მოსახლეობისგან განსხვავებული სამეტყველო ენა, კულტურა, ტრადიციები, რელიგია და სოციუმში ინტეგრირების დაბალი მაჩვენებელი. კვლევებით დადასტურებულია, რომ მუნიციპალიტეტის მხრიდან არ დაფიქსირებულა რაიმე ტიპის შეზღუდვა, რომელიც მუნიციპალიტეტის ტერიტორიაზე დასახლებულ ეთნიკურ უმცირესობებს მერიასა და საკრებულოსთან კონტაქტში უშლის ხელს, თუმცა ასევე ცნობილია, რომ პანდემიის პერიოდში, მუნიციპალიტეტს არ შეუსწავლია ეთნიკური უმცირესობების წარმომადგენლების სპეციფიური საჭიროებები და არ განუხორციელებია დამატებითი ღონისძიებები ამ საჭიროებათა დასაკმაყოფილებლად.

კვლევის მიზანი:

ოზურგეთის მუნიციპალიტეტში მცხოვრებ სხვადასხვა ეროვნების წარმომადგენელ ქალთა - აჭარის მაღალმთიანი რეგიონიდან ჩამოსახლებული ეკონომიკური მიგრანტების, რეპატრიანტი მუსლიმი მესხი ქალების, სომხური თემისა და ქართულ-პოლონური დიასპორის წარმომადგენელი ქალების ეკონომიკური განვითარების კუთხით არსებული საჭიროებების გამოკვლევა, მათი ეკონომიკური გაძლიერებისა და სამოქალაქო ინტეგრაციის ხელშეწყობა.

მიზნის მისაღწევად იდენტიფიცირებული ამოცანები:

- მოწყვლად ჯგუფებსა და ადგილობრივ ხელისუფლებას შორის კომუნიკაციის ხელშეწყობა და დიალოგის წარმოება, გადაწვეტილების მიღების პროცესში მათი ჩართულობის გაზრდა;
- ქალთა ეკონომიკური გაძლიერების მიზნით რეგიონში არსებული მიდგომების იდენტიფიცირება და შესაბამისი რეკომენდაციების შემუშავება.

⁵ ადგილობრივი თვითმმართველობის ორგანოების გენდერული პოლიტიკის შეფასება, 2020 წელი, გვ.21

მეთოდოლოგია:

კვლევა განხორციელდა რაოდენობრივი და თვისებრივი კვლევის მეთოდოლოგიით:

კვლევის ფარგლებში, ჩატარდა ბენეფიციართა გამოკითხვა. გამოკითხვაში მონაწილეობა მიიღო 25-მა რესპონდენტმა.

კვლევა მოიცავს საერთაშორისო და ეროვნული სამოქალაქო საზოგადოების ორგანიზაციების მიერ მომზადებული კვლევების მიმოხილვას.

გაანალიზებულია სამიზნე მუნიციპალიტეტში საერთაშორისო ორგანიზაციების ფინანსური მხარდაჭერით ჩატარებული კვლევები: აშშ-ის საერთაშორისო განვითარების სააგენტოსა და „დემოკრატიული ინიციატივა საქართველოში“-ს მიერ ჩატარებული კვლევა „კოვიდ 19-ის მიერ გამოწვეული შედეგების გენდერული შეფასება ოზურგეთის მუნიციპალიტეტში“ (2021); ევროკავშირის მიერ დაფინანსებული პროექტის „გურიის, იმერეთისა და რაჭა-ლეჩხუმის სამოქალაქო საზოგადოების ორგანიზაციების საერთო ფორუმი საჯარო მმართველობის რეფორმის საგზაო რუკის მონიტორინგის მიზნით“ ფარგლებში ჩატარებული კვლევა (2020); სახალხო დამცველის სპეციალური ანგარიში „ადგილობრივი თვითმმართველობის ორგანოების გენდერული პოლიტიკის შეფასება“; ეკონომიკური პოლიტიკის კვლევის ცენტრის მიერ მომზადებული კვლევა „ქალები ბიზნესში: შესაძლებლობები და პანდემიის გამოწვევები (2021); საპარლამენტო მოკვლევა „ეკონომიკურ პროგრამებში ქალთა მონაწილეობის შესახებ“ (2019); გაეროს ქალთა ორგანიზაციის კვლევა „ქალთა დაბალი ეკონომიკური აქტიურობა და არაფორმალურ სექტორში ჩართულობა საქართველოში (2018); ეკომიგრანტები გურიაში - საჭიროებები და პერსპექტივები“, ევროკავშირი, (2016).

შევისწავლეთ ოზურგეთის მუნიციპალიტეტის საკრებულოს მიერ გამოცემული განკარგულებები და აქტები, მათ შორის: გენდერული თანასწორობის საბჭოს დებულება; გენდერული თანასწორობის საბჭოს გენდერული მიზნობრივით დამტკიცებული ბიუჯეტის შესახებ განკარგულება; ღია მონაცემების სისტემის შეფასება ოზურგეთის მუნიციპალიტეტის მერიაში; ოზურგეთის მუნიციპალიტეტში გამჭვირვალობისა და კეთილსინდისიერების ამაღლების 2019-2022 წლების სტრატეგიისა და ოზურგეთის მუნიციპალიტეტის საქმიანობის გამჭვირვალობისა და კეთილსინდისიერების ამაღლების სტრატეგიის განხორციელების სამოქმედო გეგმის დამტკიცების შესახებ.

ასევე გაანალიზდა მოქალაქეთა ჩართულობის ციფრული სერვისები, მათ

შორის: ოზურგეთის მუნიციპალიტეტის საკრებულოს სხდომების პირდაპირი ტრანსლირება; SMS სერვისი; პეტიციის ონლაინპლატფორმა; თანამონაწილეობით ბიუჯეტის ონლაინპლატფორმა „იყავი თანამმართველი“; საინფორმაციო კამპანია „თვითმმართველობა განათლებისთვის“ და სხვ.

კვლევის სტრუქტურა:

კვლევა მოიცავს სამ თავს, 12 ქვეთავს და ბიბლიოგრაფიას.



ქალთა ეკონომიკური გაძლიერების პოლიტიკა საქართველოში

1.1. ქალთა ეკონომიკური მდგომარეობა საქართველოში

საქართველოში ქალთა ეკონომიკურ გაძლიერებას მრავალი ფაქტორი უშლის ხელს, მათ შორის კულტურული, სოციალური, რელიგიური. მიუხედავად იმისა, რომ საქართველოს საკანონმდებლო ჩარჩო მეტ-ნაკლებად უკვე საუკეთესო პრაქტიკის შესაბამისია, ქალები რეალურ ცხოვრებაში მამაკაცებისგან განსხვავებით მაინც განიცდიან ბევრი მიმართულებით ჩაგვრას. გარდა ამისა, სხვადასხვა მიზეზის გამო, ქალები შრომის ბაზარზე ნაკლები აქტიურობით გამოირჩევიან. აქედან გამომდინარე, დაბალია უმუშევარი ქალების წილი.

სტატისტიკის ეროვნული სამსახურის 2021 წლის მონაცემებით, ქალებში ეკონომიკური აქტიურობის მაჩვენებელი 40,4%-ია, ხოლო მამაკაცებში - 62%-ია. ასევე დაბალია ქალთა დასაქმების მაჩვენებელი, რომელიც 33,9%-ს შეადგენს, ხოლო მამაკაცებში - 49,5%-ს. გენდერულ ჭრილში კვლავაც განსხვავებულია ქალებსა და მამაკაცებს შორის ხელფასებში სხვაობა: 2021 წელს ქალების ხელფასის თანაფარდობა მამაკაცების ხელფასთან 67.6%-ს შეადგენდა, რაც 3.8%-ით აღემატება 2020 წლის მაჩვენებელს.⁶

ყველა ეს მაჩვენებელი ნათლად გამოხატავს გამოწვევას, რომელიც უკავშირდება ქალთა აუთვისებელ პოტენციალს და ამასთან, ადასტურებს ქალთა ეკონომიკურ ცხოვრებაში მეტად ჩართვისა და მათი შესაძლებლობების გაძლიერებისკენ მიმართული ღონისძიებების განსაკუთრებულ მნიშვნელობას. „საქართველოს მთავრობა აღიარებს მცირე და საშუალო მეწარმეობაში ქალთა უფლებებს, ცოდნასა და პოტენციალს, ასევე ბიზნესის შესაძლებლობებზე, მათ შორის ფინანსებზე ქალებისა და კაცების არათანაბარი წვდომის პრობლემას“, - წერია სტრატეგიაში, რომელიც მთავრობის მომავალი ხუთი წლის სამოქმედო აქტივობებს მოიცავს.⁷

ქალთა ეკონომიკური გაძლიერებისთვის მნიშვნელოვანია ქალთა და გოგონათა განათლება და კვალიფიკაციის ამაღლება განსაკუთრებით სწრაფი

⁶ საქართველოს სტატისტიკის ეროვნული სამსახური.

ხელმისაწვდომია <https://www.geostat.ge/ka/modules/categories/39/khelfasebi>

⁷ საქართველოს მცირე და საშუალო მეწარმეობის განვითარების სტრატეგია 2021-2025, გვ.58

ტექნოლოგიური და ციფრული ტრანსფორმაციების სფეროში, რადგან ეს ზრდის ქალთა დასაქმების მეტ შესაძლებლობებს და მათ მფლობელობაში არსებული მცირე საწარმოების/ხელსაქმის წარმატების შანსს.⁸

ქალი მეწარმეების მიერ სხვადასხვა სახელმწიფო პროგრამებზე წვდომის გაუმჯობესებისთვის მნიშვნელოვანია ციფრული უნარ-ჩვევების გაძლიერება, რომელიც გაუადვილებს ქალ მეწარმეებს უკეთ შეისწავლონ ბაზარი, იქ არსებული გამოწვევები, საჭიროებები, დანერგონ ელექტრონული კომერცია, რომლის საჭიროებაც პანდემიამ კიდევ უფრო გამოკვეთა, სწორედ ამიტომ მნიშვნელოვანია ქალთა ეკონომიკური განვითარების ხელშეწყობის მიმართულებით, მეცნიერების, ტექნოლოგიის, ინჟინერიისა და მათემატიკის (STEM) საგანმანათლებლო პროგრამებში ქალთა ჩართულობა.

წინასწარი პროგნოზებით, დასაქმების მაჩვენებელი ევროკავშირში არსებითად გაიზრდება, თუ ქალებს ექნებათ მეტი თანაბარი შესაძლებლობები STEM განათლებასა და შრომის ბაზარზე. ეს გამოიწვევს ევროკავშირის დასაქმების მაჩვენებლის ზრდას 0,5-დან 0,8%-მდე 2030 წლისთვის და 2,1-დან 3,5%-მდე - 2050 წლისთვის. ამავე პროგნოზების მიხედვით, თუ მეტი ქალი შეუერთდება სამუშაო ძალას და აიმაღლებს კვალიფიკაციას STEM დისციპლინებით, ისინი სავარაუდოდ შეძლებენ დასაქმებას და მნიშვნელოვანი წვლილს შეიტანენ ეკონომიკაში, რაც, თავის მხრივ, ხელს შეუწყობს შემოსავლების გაზრდას და ქალთა ხელფასების სხვაობის შემცირებას. გენდერული ანაზღაურების სხვაობის შემცირებამ ასევე შეიძლება მნიშვნელოვანი როლი შეასრულოს სამუშაო ძალაში მეტი ქალის მოზიდვაში.⁹

ასევე საყურადღებოა ბიზნეს აქტივობის კუთხით არსებული სტატისტიკა სქესობრივ ძვრებში. ახლად რეგისტრირებულ საწარმოთა მფლობელებში საგრძნობლად, თითქმის ორჯერ სჭარბობენ მამაკაცები, მეწარმეობა ძირითად საქმიანობას წარმოადგენს კაცების 6,5%-ისთვის, ხოლო ქალების 2,6%-ისთვის.¹⁰

საყურადღებოა ისიც, რომ რეგიონებში მალაღია მიგრაციის ფემინიზაცია, რაც გულისხმობს ქალი მიგრანტების დიდ რაოდენობას. ქალების დიდი ნაწილი უკან აღარ ბრუნდება და ოჯახები არსებობას მათ მიერ გამოგზავნილი ფინანსებით აგრძელებენ.

⁸ Facts and Figures: Economic Empowerment, ხელმისაწვდომია: <https://www.unwomen.org/en/what-we-do/economic-empowerment/facts-and-figures>

⁹ Helena Morais, Economic Benefits of Gender equality in the Eu

¹⁰ საქსტატი, აზიის განვითარების ბანკი, 2018 წლის პილოტური კვლევა „გენდერულად დიფერენცირებული მონაცემების შეგროვებაზე“ აქტივების ფლობასა და მეწარმეობაზე;

რთულია საქართველოში ქალებისთვის სამეწარმეო საქმიანობის დაწყებაც. მიუხედავად იმისა, რომ ქვეყნის კანონმდებლობის მიხედვით, შვილებს მშობლების მიერ დატოვებულ მემკვიდრეობაზე თანაბარი წვდომა აქვთ, სოციუმი და ტრადიციები ქალებს აიძულებთ, უარი თქვან კანონით კუთვნილ საკუთრებაზე, ხოლო მათ, რომლებიც გადაწყვეტენ ამ მოთხოვნას არ დაემორჩილონ, რთული გზის გავლა უწევთ. შედეგად, ქალების უმეტესობა ძირითადად საგვარეულო კაპიტალის ფორმირებაში მონაწილეობას არ იღებს და არც ამ კაპიტალზე წვდომა აქვს. საკუთრების არქონა კი ქალებს (ძირითადად სოფლად მცხოვრებ ქალებს) ართმევს შესაძლებლობას, დამოუკიდებლად მიიღონ გადაწყვეტილებები, მაგალითად, ისეთ საკითხებთან დაკავშირებით, რომელსაც სესხით უზრუნველყოფა სჭირდება. არის ასევე შემთხვევებიც, როცა ოჯახის წევრი მამაკაცების მიერ ქონების ქალებზე გაფორმება ძირითადად მატერიალური პასუხისმგებლობისგან თავის არიდების მიზნით ხდება. ფინანსურ რესურსებზე ნაკლები ხელმისაწვდომობა ხელს უშლის ქალებს განახორციელონ საკუთარი ბიზნესიდეები.

საქართველოში ქალთა დაბალ ეკონომიკურ აქტივობას მრავალი მიზეზი განაპირობებს. მათ შორის უპირველესია აუნაზღაურებელი შრომის არაპროპორციულობა, რასაც ქალები ეწევიან. გაეროს ქალთა ორგანიზაციის კვლევის მიხედვით, ქალებისა და კაცების დასაქმების რაოდენობრივი მაჩვენებელი არაფორმალურ ეკონომიკაში თითქმის თანაბარია.¹¹

მაგრამ ამის მიუხედავად, კაცებისგან განსხვავებით, ქალებისთვის არაფორმალური დასაქმება დიდწილად დაკავშირებულია ნაკლებ შემოსავალთან, მობილობის დაბალ დონესა და დაბალ თვითშეფასებასთან. შესაბამისად ქვეყნის ეკონომიკურ განვითარებაზე საუბრისას, აუცილებელია გენდერული ასპექტების გათვალისწინება.

რაც შეეხება გენდერულ თანასწორობას, მსოფლიო ეკონომიკური ფორუმის "Gender Gap"-ის ანგარიშის თანახმად, საქართველომ დიდ პროგრესს მიაღწია და 2021 წელს 156 ქვეყანას შორის 49 ადგილი დაიკავა (2017 წელთან შედარებით, სადაც საქართველო 144 ქვეყნიდან 95 ადგილზე იყო). ქალთა „ეკონომიკური მონაწილეობისა და შესაძლებლობების შესახებ“ კომპონენტის ნაწილში კი, საქართველო 2017 წელს 74-ე ადგილზე იყო, ხოლო 2021 წელს 10 პოზიციით

¹¹ გაეროს ქალთა ორგანიზაციის კვლევა - ქალთა დაბალი ეკონომიკური აქტიურობა და არაფორმალურ სექტორში ჩართულობა საქართველოში, 2018, ხელმისაწვდომია <https://bit.ly/3r2YZYM>

დაწინაურდა და 64-ე ადგილზე გადავიდა.¹²

პანდემიის პირობებში ქალებისთვის საოჯახო საქმეებზე გაწეული აუნაზღაურებელი შრომის ტვირთი კიდევ უფრო დამძიმდა. საქართველოში კორონავირუსით გამოწვეული სიტუაციის სწრაფი გენდერული შეფასების თანახმად, ქალების 42% აცხადებს, რომ პანდემიამდე არსებულ სიტუაციისთან შედარებით, ახლა ერთით მეტ საქმეს აკეთებენ. გარდა ამისა, სკოლების დახურვამ ქალებისთვის 31%-ით შეამცირა დასვენების დრო.¹³

ქალთა ეკონომიკური გაძლიერების პოლიტიკის შემადგენელი ნაწილია ქალი მეწარმეების ხელშეწყობა, რაც, თავის მხრივ, გულისხმობს როგორც ამ კუთხით მიმართული ღონისძიებების დაგეგმვას, ასევე ქალებისა და გოგონების ცნობიერების ამაღლებას.

მიუხედავად ამისა, სახელმწიფოს მხრიდან ქალთა მეწარმეობის შესახებ ცნობიერების ამაღლების კამპანიები სრულად ვერ ფარავს დაინტერესებულ ჯგუფებს და ამას საქართველოს სახალხო დამცველის აპარატის მიერ სოფლად მცხოვრებ ქალებთან ჩატარებული შეხვედრებიც ადასტურებს. ამასთან, კვლაც შეუსრულებელია სახალხო დამცველის რეკომენდაცია, რომელიც ითვალისწინებს პროექტების დაფინანსებისა და პრიორიტეტების მინიჭების იმგვარად განსაზღვრას, რომელიც კონკრეტული რეგიონის სპეციფიკისა და საჭიროებებს გაითვალისწინებს.

გარდა ზემოაღნიშნულისა, ქალთა ეკონომიკური გაძლიერების კუთხით მუშაობისას აგრეთვე მნიშვნელოვანია სოფლად მცხოვრები ქალების საკომუნიკაციო საშუალებებსა და ინტერნეტზე წვდომის გაუმჯობესება და საინფორმაციო ტექნოლოგიებში მათი შესაძლებლობების გაძლიერება.¹⁴ სოფლად მცხოვრები ქალებისთვის ინტერნეტსა და სხვა საკომუნიკაციო საშუალებებზე წვდომა კვლავ გამოწვევად რჩება.¹⁵

¹² საქართველოს ეკონომიკისა და მდგრადი განვითარების სამინისტრო, ხელმისაწვდომია: http://www.economy.ge/uploads/files/2017/reitingebi/2022/ratings_2022_geo_6_06_22.pdf

¹³ გაეროს ქალთა ორგანიზაციის კვლევა „საქართველოში COVID 19-ით გამოწვეულ სიტუაციის სწრაფი გენდერული შეფასება“, 2020

¹⁴ სახალხო დამცველის სპეციალური ანგარიში, ადგილობრივი თვითმმართველობების გენდერული პოლიტიკის შეფასება

¹⁵ სახალხო დამცველის ანგარიში „საქართველოში ადამიანის უფლებათა და თავისუფლებათა დაცვის მდგომარეობის შესახებ“, 2020

1.2. ქალთა მონაწილეობა სახელმწიფო ეკონომიკურ პროგრამებში

ეკონომიკური გაძლიერების მიმართულებით სახელმწიფო სხვადასხვა პროგრამას ახორციელებს. აღსანიშნავია, რომ საქართველოს ეკონომიკისა და მდგრადი განვითარების სამინისტროს დაქვემდებარებაში არსებულ სააგენტოს - „აწარმოე საქართველოში“ მიკრო და მცირე მეწარმეობის ხელშეწყობის პროგრამის ერთ-ერთი პრიორიტეტი ქალი მეწარმის მიერ ბიზნესის დაწყება/გაფართოებაა, რაც გულისხმობს განაცხადის შეფასების ეტაპზე, მისთვის დამატებითი ქულის მინიჭებას.

კვლევების თანახმად, დაბალია სახელმწიფო პროგრამებში ქალთა მონაწილეობის მაჩვენებელი. ისინი ძირითადად, მცირე პროგრამების ბენეფიციარები არიან - მაგალითად, პროგრამის „აწარმოე საქართველოში“ მიკრო და მცირე მეწარმეობის ხელშეწყობის პროგრამაში მონაწილეთა 40,3% ქალია, თუმცა მსხვილ ინდუსტრიულ პროგრამებში მათი წილი გაცილებით ნაკლებია - დაფინანსებული პროექტების მხოლოდ 27%-ში არის მენეჯმენტში ქალი.¹⁶

სოფლის განვითარების სააგენტოს ერთ-ერთი პროგრამა, „დანერგე მომავალი“ მიზნად ისახავს სასოფლო-სამეურნეო მიწების ეფექტიან გამოყენებას მრავალწლოვანი კულტურების გაშენების გზით და სოფლად მცხოვრები მოსახლეობის სოციალურ-ეკონომიკური მდგომარეობის გაუმჯობესებას. პროგრამა „დანერგე მომავალს“ აქვს თანადაფინანსების კომპონენტი და მოითხოვს მიწის საკუთრებას ან გრძელვადიან იჯარას, რაც დიდ ბარიერს წარმოადგენს აპლიკანტებისთვის, განსაკუთრებით სოფლად, სადაც მიწის მესაკუთრეობის პროცენტული წილი მნიშვნელოვნად დაბალია. სააგენტოს პროექტებით სარგებლობის მიზნით, ქალებს ბანკებიდან სესხის აღების დროსაც ექმნებათ დაბრკოლება, რადგან ბანკების მხრიდან უმეტესად სესხის უძრავი ქონებით ან მიწის ნაკვეთით უზრუნველყოფაა მოთხოვნილი.

ეს ფაქტორები აისახება პროგრამებში ქალთა მონაწილეობის დაბალ მაჩვენებელზე. 2020 წლის მონაცემებით, პროგრამაში „დანერგე მომავალი“ ქალების მონაწილეობა 22% იყო.¹⁷

სახელმწიფო პროგრამებში ქალთა მონაწილეობის წახალისება ნაკლებად

¹⁶ საპარლამენტო მოკვლევა „ეკონომიკურ პროგრამებში ქალთა მონაწილეობის შესახებ“(2019). ხელმისაწვდომია: <https://info.parliament.ge/file/1/BillReviewContent/223862>

¹⁷ გაეროს ქალთა ორგანიზაციის კვლევა „სახელმწიფო პროგრამა „დანერგე მომავალი“ გენდერული ზეგავლენის შეფასება“, (2020) ხელმისაწვდომია: <https://iset-pi.ge/storage/media/other/2021-09-30/b5e0b5a0-21f9-11ec-835c-7991ebeb4127.pdf>

ხდება. სახელმწიფოს მხრიდან ნაკლებადაა გათვალისწინებული ქალების წინაშე არსებული ბარიერები. პრობლემას აღიარებს სახელმწიფოც და პროცესში ადგილობრივი ხელისუფლების როლს გამოყოფს.

„საჭიროა ქალებისთვის შესაბამისი მხარდამჭერი ინსტრუმენტების შეთავაზება. ასევე საგულისხმოა, ქალი მეწარმეების შეზღუდული წვდომა ინფორმაციაზე სახელმწიფო პროგრამების შესახებ, განსაკუთრებით რეგიონებში. ამ პროცესში გასაძლიერებელია ადგილობრივი თვითმმართველობის როლი“ - წერია ეკონომიკის სამინისტროს მიერ მომზადებულ სტრატეგიაში, რომელიც მცირე და საშუალო მეწარმეობის განვითარების ხუთწლიან გეგმას წარმოადგენს.¹⁸

1.9. საერთაშორისო მექანიზმები

საქართველოს ხელისუფლებისა და სამოქალაქო სექტორისთვის დღესაც ერთ-ერთ მთავარ გამოწვევად რჩება გენდერული თანასწორობა, რაც გულისხმობს ქალისა და კაცის თანაბარ მონაწილეობას საზოგადოებრივი ცხოვრების ყველა სფეროში, მათ შორის ეკონომიკურ საქმიანობაშიც. გენდერული თანასწორობა ასევე მოიაზრებს ყველა ფორმის დისკრიმინაციის აღმოფხვრას, ორივე სქესის წარმომადგენელთათვის სოციალური მდგომარეობის გაუმჯობესებასა და დასაქმებისათვის თანაბარი პირობების შექმნას. სახელმწიფოს, სადაც გენდერული თანასწორობაა და ინდივიდის უფლებები, პასუხისმგებლობები და შესაძლებლობები არ არის განპირობებული სქესის ნიშნით, განვითარებისა და პოზიტიური ცვლილებების მეტი შანსი აქვს.

ერთ-ერთი მნიშვნელოვანი კონვენცია, რომელსაც საქართველოც შეუერთდა 1994 წელს, არის „კონვენცია ქალთა მიმართ დისკრიმინაციის ყველა ფორმის აღმოფხვრის შესახებ“ (CEDAW).¹⁹ კონვენციის მიზანია გენდერული თანასწორობის მიღწევა და ქალთა თანაბარი მონაწილეობის უზრუნველყოფა საზოგადოებრივი ცხოვრების ყველა სფეროში. საქართველოს მთავრობამ აიღო ვალდებულება შეასრულოს კონვენციის მოთხოვნები გენდერული თანასწორობის მოსაღწევად განსაკუთრებული ღონისძიებების გატარების თაობაზე.

მეორე მნიშვნელოვანი საერთაშორისო დოკუმენტი, რომელიც ქალთა ეკონომიკურ გაძლიერებას და მის გამოწვევებს ეხმიანება და მის ხელმომწერ ქვეყნებს გენდერული პოლიტიკის გატარების ვალდებულებას აკისრებს, არის

¹⁸ მცირე და საშუალო მეწარმეობის განვითარების სტრატეგია, 2021-2025, გვ.62

¹⁹ კონვენცია „ქალთა მიმართ დისკრიმინაციის ყველა ფორმის აღმოფხვრის შესახებ“, ხელმისაწვდომია: <https://georgia.unwomen.org/ka/digital-library/publications/2018/09/convention-on-elimination-of-violence>

პეკინის დეკლარაცია და მისი სამოქმედო პლატფორმა. დეკლარაცია 1995 წელს პეკინში, გაეროს მე-4 მსოფლიო კონფერენციაზე მიიღეს.

დეკლარაცია მოუწოდებს მთავრობებს ქალთა ეკონომიკური უფლებების და დამოუკიდებლობის უზრუნველყოფას საკანონმდებლო და მათ ხელთარსებული სხვა საშუალებებით. პეკინის დეკლარაცია ეხება ქალთა მდგომარეობის გაუმჯობესებას და მათ წინსვლას, აგრეთვე აღწერს იმ აუცილებელ ღონისიებებს, რომელიც უნდა გაატაროს ყველა ქვეყანამ შესაბამისი მიმართულებით.²⁰

გენდერული თანასწორობის მიღწევა არის გაეროს²¹ მიერ შემუშავებული მდგრადი განვითარების მეხუთე მიზანიც, რომელიც მოიაზრებს მსოფლიო მასშტაბით ქალთა გაძლიერებას სხვადასხვა კუთხით და შესაბამისი პოლიტიკის შემუშავებას ეროვნულ დონეზე. დოკუმენტის ერთ-ერთი ქვეპუნქტის თანახმად კი, „მთავრობებმა ყველა ღონეს უნდა მიმართონ, რათა ქალებს ჰქონდეთ თანაბარი ხელმისაწვდომობა ეკონომიკურ რესურსებზე, ასევე წვდომა მიწის და სხვა სახის ქონების, მემკვიდრეობის და ბუნებრივი რესურსების ფლობასა და კონტროლზე ადგილობრივი კანონდებლობის შესაბამისად“.

1.4. ეროვნული კანონმდებლობა

საქართველოში ქალთა ეკონომიკურად გაძლიერებისთვის ერთ-ერთი მნიშვნელოვანი წინაპირობა ეროვნულ დონეზე შესაბამისი საკანონმდებლო ბაზის შექმნა და ხელისუფლების სამოქმედო გეგმებსა და პროექტებში საერთაშორისო ხელშეკრულებების და კონვენციების ჰარმონიზაციაა.

ქალთა ეკონომიკური გაძლიერება გენდერული თანასწორობის მიღწევის ერთ-ერთი წინაპირობაა. თანასწორობის პრინციპი კი ქვეყნის უმთავრესი კანონით - საქართველოს კონსტიტუციითაა განმტკიცებული.

საქართველოს კონსტიტუციის მე-11 მუხლის თანახმად, „ყველა ადამიანი თანასწორია, აკრძალულია დისკრიმინაცია რასის, კანის ფერის, სქესის, წარმოშობის, ეთნიკური კუთვნილების, ენის, რელიგიის, პოლიტიკური ან სხვა შეხედულებების, სოციალური კუთვნილების ქოებრივი ან წოდებრივი მდგომარეობის, საცხოვრებელი ადგილის ან სხვა ნიშნის მიხედვით“ (საქართველოს კონსტიტუცია, მუხლი 11). ამგვარი ფორმულირება აბსოლუტურად ესადაგება

²⁰ 7 UN, Beijing Declaration and Platform for Action (BPfA), ხელმისაწვდომია: <https://bit.ly/3kULAAk>

²¹ United Nations (2020) Sustainable Development Goals: Gender equality. ხელმისაწვდომია: <https://www.un.org/development/desa/disabilities/envision2030-goal5.html>

„ადამიანის უფლებათა საყოველთაო დეკლარაციას“ და „ადამიანის უფლებათა და ძირითად თავისუფლებათა კონვენციას“, სადაც ნებისმიერი ნიშნის მიხედვით დისკრიმინაციის აკრძალვაზეა საუბარი. კონსტიტუციის თანახმად, სახელმწიფომ უნდა უზრუნველყოს მოქალაქეთა მიმართ ნებისმიერი ფორმით დისკრიმინაციის აკრძალვა, რაც მოიაზრებს „თანაბარ უფლებებსა და შესაძლებლობებს მამაკაცებისა და ქალებისთვის. სახელმწიფო იღებს განსაკუთრებულ ზომებს მამაკაცებისა და ქალების არსებითი თანასწორობის უზრუნველსაყოფად და უთანასწორობის აღმოსაფხვრელად“.²²

ადამიანთა საქმიანობის ნებისმიერ სფეროში თანასწორობის მიღწევა წარმოადგენს ჩვენი სახელმწიფოს მიერ დასახულ მნიშვნელოვან მიზანს, რომლის მიღწევა მრავალი კომპლექსური ღონისძიებების ურთიერთქმედებით არის შესაძლებელი, ხოლო ეკონომიკურ საქმიანობაში თანასწორობის მიღწევის აუცილებლობასა და მნიშვნელობაზე არაერთ საერთაშორისო თუ ეროვნული დონის დოკუმენტშია ხაზგასმით საუბარი.

ბოლო წლებში განხორციელებული მნიშვნელოვანი საკანონმდებლო ცვლილებებიდან, უნდა აღინიშნოს ქალთა პოლიტიკური გაძლიერების მექანიზმების, მათ შორის პარტიულ სიებში სავალდებულო კვოტირების ამოქმედება. 2013 წელს საქართველოს ორგანულ კანონში „მოქალაქეთა პოლიტიკური გაერთიანებების შესახებ“²³ შევიდა ცვლილება, რომლის მიხედვითაც, საარჩევნო სუბიექტი მიიღებს დანამატს დაფინანსებაზე 30%-ის ოდენობით, თუ მის მიერ წარდგენილ პარტიულ სიაში, ყოველ 10 კანდიდატს შორის, სულ მცირე, 30% განსხვავებული სქესის წარმომადგენელი იქნება (კანონი „მოქალაქეთა პოლიტიკური გაერთიანებების შესახებ“, მუხლი 39.1), თუმცა პოლიტიკური თანასწორობის ნაწილის კვალდაკვალ, ეკონომიკური თანასწორობის ნაწილი დიდწილად კვლავ უგულვებელყოფილია.

საკანონმდებლო ჩარჩოს მიმოხილვისას ხაზი უნდა გაესვას 2010 წელს მიღებულ „გენდერული თანასწორობის კანონს“,²⁴ რომელიც უზრუნველყოფს „ქალისა და მამაკაცის თანაბარ უფლებებს პოლიტიკურ, ეკონომიკურ, სოციალურ და კულტურულ ცხოვრებაში“ (საქართველოს კანონი გენდერული თანასწორობის

²² საქართველოს კონსტიტუცია, მუხლი 11. ხელმისაწვდომია: <https://matsne.gov.ge/ka/document/view/30346?publication=36>,

²³ კანონი „მოქალაქეთა პოლიტიკური გაერთიანების შესახებ“, ხელმისაწვდომია: <https://www.matsne.gov.ge/ka/document/view/4914411?publication=0><https://www.matsne.gov.ge/ka/document/view/4914411?publication=0>

²⁴ კანონი „გენდერული თანასწორობის შესახებ“, ხელმისაწვდომია: <https://matsne.gov.ge/ka/document/view/91624?publication=9>

შესახებ. კანონის მიღებით საქართველოში საკანონმდებლო დონეზე დარეგულირდა საქართველოს კონსტიტუციით აღიარებული სქესის ნიშნით თანასწორობის პრინციპი, ასევე განისაზღვრა კანონის დაცვისა და გამოყენებასთან დაკავშირებული ნორმები.

გენდერული თანასწორობის მიზნების მისაღწევად მნიშვნელოვანი ინსტრუმენტია ასევე სახელმწიფოს მიერ აღებული ვალდებულება, რომელიც გენდერულ სტატისტიკას უკავშირდება.

სახელმწიფო იღებს ვალდებულებას აწარმოოს გენდერული სტატისტიკა, ასევე დანერგოს გენდერული ბიუჯეტირება, დაიცვას ქალი შრომითი ურთიერთობისას დისკრიმინაციისა და შევიწროვებისგან. სახელმწიფო ასევე მიმართულია საოჯახო ურთიერთობებში გენდერული თანასწორობის დაცვისაკენ, განსაკუთრებით უძრავ ქონებასა და მიწასთან მიმართებაში. პრაქტიკაში ხშირად ეკონომიკურ ძალადობამდე სწორედ რომ ეკონომიკურ რესურსებზე უთანასწორო წვდომას მივყავართ.

გენდერული თანასწორობის კანონის საფუძველზე შეიქმნა ისეთი საზედამხედველო მექანიზმები, როგორცაა გენდერული თანასწორობის საპარლამენტო საბჭო, ასევე გენდერული თანასწორობის, ქალთა მიმართ ძალადობის და ოჯახში ძალადობის საკითხებზე მომუშავე უწყებათაშორისი კომისია. ამასთანავე, გენდერულ საკითხებს ფარავს სახალხო დამცველის გენდერული თანასწორობის დეპარტამენტი და პრემიერ-მინისტრის მრჩეველი ადამიანის უფლებათა და გენდერული თანასწორობის საკითხებში.

გენდერული თანასწორობის საპარლამენტო საბჭო ხელს უწყობს პარლამენტის მიერ გენდერულ სფეროში საკანონმდებლო ბაზის შექმნისა და განვითარების უზრუნველყოფას, ასევე გენდერული თანასწორობის საკითხებზე საქართველოს პარლამენტის წინაშე ანგარიშვალდებული ორგანოების საქმიანობის კონტროლს, გენდერული თანასწორობის შესახებ ცნობიერების ამაღლებას და ქალთა მხარდამჭერი ღონისძიებების გატარებას. საბჭო წამყვან როლს ასრულებს სახელმწიფოს გენდერული დღის წესრიგის ფორმირებაში, რომლის ერთ-ერთი მნიშვნელოვანი მიმართულებაა ქალთა ეკონომიკური გაძლიერება.²⁵

2020 წელს საქართველოს „შრომის კოდექსში“ შევიდა რიგი ცვლილებები ქალთა ეკონომიკური გაძლიერების კუთხით. შრომის კოდექსში გაჩნდა ჩა-

²⁵ გენდერული თანასწორობის მუდმივმოქმედი საპარლამენტო საბჭოს დებულება. ხელმისაწვდომია: <https://web-api.parliament.ge/storage/files/shares/Gender/genderuli-debuleba.pdf>

ნაწერი, რომელიც შეეხებოდა თანაბარი ანაზღაურების უზრუნველყოფასა და სქესის მიხედვით დისკრიმინაციის აღმოფხვრას. „დამსაქმებელი ვალდებულია ქალი და მამაკაცი დასაქმებულების მიერ თანაბარი სამუშაოს შესრულების შემთხვევაში უზრუნველყოს მათთვის თანაბარი შრომის ანაზღაურების გადახდა“.²⁶

ცვლილება მოიცავს დეკრეტული შვებულების შემდგომ პროფესიულ გადამზადებას და სამსახურის შენარჩუნების გარანტიებსაც. ამასთან, ბავშვის მოვლის გამო შვებულების აღების უფლება კაცებსაც ექნებათ, რაც ქალთა აუნაზღაურებელი საოჯახო შრომის გადანაწილების თვალსაზრისით, მნიშვნელოვანი ნაბიჯია და, საბოლოოდ, ქალთა ეკონომიკურ გაძლიერებაზე აისახება. თუმცა, კვლავ პრობლემად რჩება დეკრეტული შვებულების ღირსეული ანაზღაურება და ქალისა და კაცის თანაბარი ღირებულების შრომის გაზომვის მეთოდოლოგიის არარსებობა, რომელიც აუცილებელია კანონში არსებული ჩანაწერის აღსრულებისთვის.

აღსანიშნავია, რომ კანონმდებლობით დღეს უფრო მეტად, მაგრამ მაინც არასაკმარისადაა დაცული ორსული და მეძუძური დედების მდგომარეობა. შვებულების აღების უფლება შვილის ყოლის გამო უკვე კაცებსაც აქვთ, ეს ცვლილება კი ძალიან მნიშვნელოვანია მოვლითი და აუნაზღაურებელი საშინაო შრომის გადანაწილებისთვის, რაც, თავის მხრივ, მეტად მნიშვნელოვანია ქალთა ეკონომიკური გაძლიერების გზაზე, მათ შორის ქალი მეწარმეებისათვის უფრო ხელსაყრელი გარემოს შესაქმნელად – საშინაო შრომის გადანაწილების შესაძლებლობა ამ ტვირთს შეუმსუბუქებს ქალებს, რომლებიც სრულ განაკვეთზე მუშაობენ ან საკუთარ ბიზნესს განკარგავენ.

სახელმწიფოს ხედვა უთანასწორობის აღმოფხვრის შესახებ გაწერილია საქართველოს გენდერული თანასწორობის სახელმწიფო კონცეფციაში, სადაც ეკონომიკური საკითხი ცალკეა გამოყოფილი. სახელმწიფო ასევე აღიარებს გენდერული თანასწორობის პრინციპის გათვალისწინების საჭიროებას ეკონომიკური განვითარებისა და სიღარიბის დაძლევის სახელმწიფო პროგრამებში, რაც, თავის მხრივ, შრომის ბაზარზე, განსაკუთრებით კი სამეწარმეო საქმიანობაში, გენდერული ბალანსის უზრუნველყოფას მისცემს სტიმულს.²⁷

²⁶ საქართველოს შრომის კოდექსი, ხელმისაწვდომია: <https://matsne.gov.ge/ka/document/view/1155567?publication=21>

²⁷ გენდერული თანასწორობის კონცეფცია, მუხლი 6. ხელმისაწვდომია: <https://matsne.gov.ge/ka/document/view/44014?publication=0>

ოზურგეთის მუნიციპალიტეტში მცხოვრები ქალთა მოწყვლადი ჯგუფები - გამოწვევები



2.1. ზოგადი მიმოხილვა

გურიის რეგიონი საქართველოს ერთ-ერთი უღარიბესი მხარეა, რომლის მოსახლეობის 45% სასოფლო-სამეურნეო საქმიანობას მისდევს. 2020 წლის მონაცემებით, სიღარიბის დონე 15,4% იყო. რეგიონში დასაქმების შედარებით შეზღუდული შესაძლებლობებია, ათასობით მაცხოვრებელი თურქეთში მიდის სეზონური სამუშაოებისთვის და როგორც წესი, სოფლის მეურნეობასა და სამშენებლო საქმიანობაში ერთვებიან. თურქეთის გარდა, ადგილობრივები საბერძნეთსა და იტალიაშიც მიდიან სამუშაოდ და მომსახურების სექტორში საქმდებიან.²⁸

კვლევის სამიზნეა ოზურგეთის მუნიციპალიტეტში მცხოვრები ქალთა მოწყვლადი ჯგუფი: აჭარის მაღალმთიანი რეგიონიდან ჩამოსახლებული ეკომიგრანტები (სოფლები: ლაითური, მთისპირი ნარუჯა), რეპატრიანტი მუსლიმი მესხები (ნასაკირალის დასახლება), სომხური თემისა და ქართულ-პოლონური დიასპორის წარმომადგენელი ქალები (ქ.ოზურგეთი).

ოზურგეთის მუნიციპალიტეტში ფუნქციონირებს პროფესიული სასწავლებელი, თუმცა ქალთა მოწყვლადი ჯგუფებისთვის დაინტერესება პროფესიული განათლების მიმართულებით არცთუ დიდია. ოზურგეთში, ისევე როგორც სხვა რეგიონებში, განსაკუთრებით დეფიციტურია სასოფლო-სამეურნეო დარგის პროფესიები და ამ მიმართულებით კადრების სიმცირეა.

მაღალმთიან სოფლებში მცხოვრები ქალებისთვის ტრენინგები ხშირ შემთხვევაში რაიონულ ცენტრებში ტარდება, ხოლო სახელმწიფო პროგრამების შედგენისას მეტ-ნაკლებადაა გათვალისწინებული კონკრეტული რეგიონის სპეციფიკა, საჭიროებები. ქალებს არ აქვს საკმარისი უნარები პროექტის დაგეგმვის დროს სწორად შეაფასონ ფინანსური რისკები, ხოლო საპროექტო განაცხადზე უარყოფითი პასუხის შემთხვევაში, დასაბუთებული უარის არარსებობა მომავალში მათ ამ ხარვეზის გამოსწორების შანსს უკარგავს.²⁹

²⁸ ადგილობრივი თვითმმართველობის ინდექსი: ადგილობრივი მუნიციპალიტეტების ეროვნული შეფასება (2019); კონსულტაციისა და ტრენინგის ცენტრი, ინფორმაციის თავისუფლების განვითარების ინსტიტუტი, მმართველობითი სისტემების განვითარების ცენტრი,

²⁹ „ეკომიგრანტები გურიაში-საჭიროებები და პერსპექტივები“, 2016

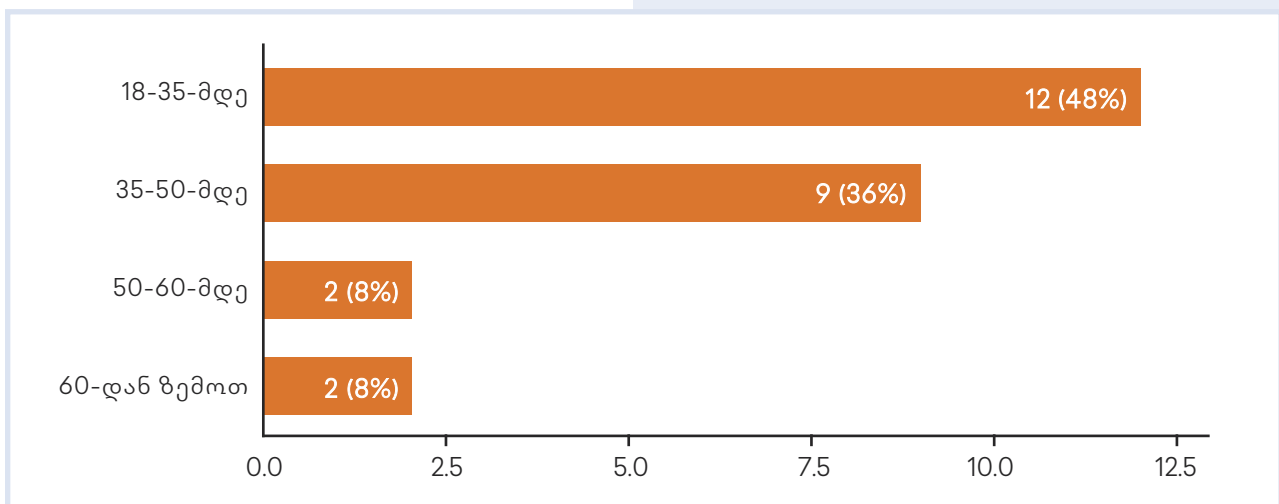
ზემოთ აღწერილი ზოგადი ხასიათის ეკონომიკური პრობლემის გარდა, პროექტის სამიზნე ჯგუფი დგას სრულიად განსხვავებული გამოწვევის წინაშე - დომინანტი მოსახლეობისგან განსხვავებული სამეტყველო ენა, კულტურა, ტრადიციები, რელიგია და სოციალურ ინტეგრირების დაბალი მაჩვენებელი. კვლევებით დადასტურებულია, რომ მუნიციპალიტეტის მხრიდან არ დაფიქსირებულა რაიმე ტიპის შეზღუდვა, რომელიც მუნიციპალიტეტის ტერიტორიაზე დასახლებულ ეთნიკურ უმცირესობებს მერიასთან და საკრებულოსთან კონტაქტში უშლის ხელს, თუმცა ასევე ცნობილია, რომ პანდემიის პერიოდში, მუნიციპალიტეტს არ შეუსწავლია ეთნიკური უმცირესობების წარმომადგენლების სპეციფიური საჭიროებები და არ განუხორციელებია დამატებითი ღონისძიებები ამ საჭიროებების დასაკმაყოფილებლად.

2.2. ოზურგეთში მცხოვრები ქალთა ეთნიკური უმცირესობების ეკონომიკური საქმიანობის შეფასება

კვლევის ფარგლებში ჩატარებულ გამოკითხვაში მონაწილეობდა 25 რესპონდენტი: პოლონური თემის - 4 წარმომადგენელი, სომხური თემის - 5 წარმომადგენელი, მუსლიმი თემის - 11 წარმომადგენელი (მათ შორის, 5 - ეკომიგრანტი და 7 - მესხი) და მაღალმთიანი სოფლებში მცხოვრები 5 ეთნიკურად ქართველი ქალი.

ასაკობრივ ჭრილში გამოკითხულთა მონაცემები ასეთია: 18-დან 35 წლამდე ასაკისაა 12 ქალი, 35-დან 50 წლამდე - 9 ქალი, 50-დან 60 წლამდე - 2 ქალი, 60 წელს ზემოთ - 2 ქალი (**გრაფიკა N1.**)

გრაფიკა N1. რესპონდენტების ასაკი

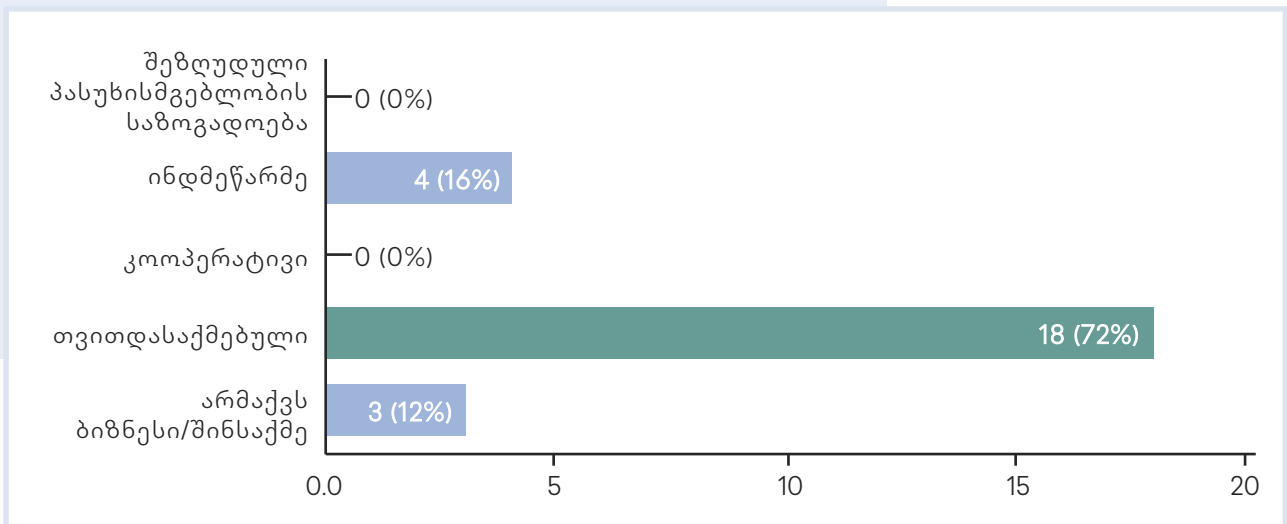


გამოკითხულთა 48% საშუალო განათლების მქონეა, 40%-ს მიღებული აქვს უმაღლესი განათლება, 8%-ს - პროფესიული განათლება, ხოლო არასრული განათლებითაა - 4%.

გამოკითხვის შედეგების მიხედვით, ოზურგეთის მუნიციპალიტეტში მცხოვრები ეთნიკურ უმცირესობათა წარმომადგენელი ქალების 72% თვითდასაქმებულია, 15% კი - ინდმეწარმე. ბენეფიციართა ძირითადი სამეწარმეო საქმიანობის სფეროებია: ჩურჩხელების და ჩირის წარმოება, ხელსაქმე, ქსოვა და ქარგვა, ხატვა, სადალაქო საქმიანობა, კულინარია, მცირე აგრარული და მეცხოველეობა-მეფრინველეობის მეურნეობების მართვა.

აღსანიშნავია, რომ არცერთი გამოკითხული რესპონდენტი ფლობს საწარმოს ისეთი სამართლებრივი ფორმებით, როგორცაა შპს ან კოოპერატივი (**გრაფიკა N2**). ეს ყოველივე მიუთითებს, რომ საჭიროა ქალებს ჰქონდეთ მეტი ინფორმაცია სამართლებრივი საკითხების შესახებ, ქალებმა უნდა იცოდნენ, რა სარგებელს მოუტანს ბიზნესისთვის სამართლებრივი სტატუსის მინიჭება.

გრაფიკა N2. რესპონდენტთა ბიზნესის/შინსაქმის სამართლებრივი ფორმები

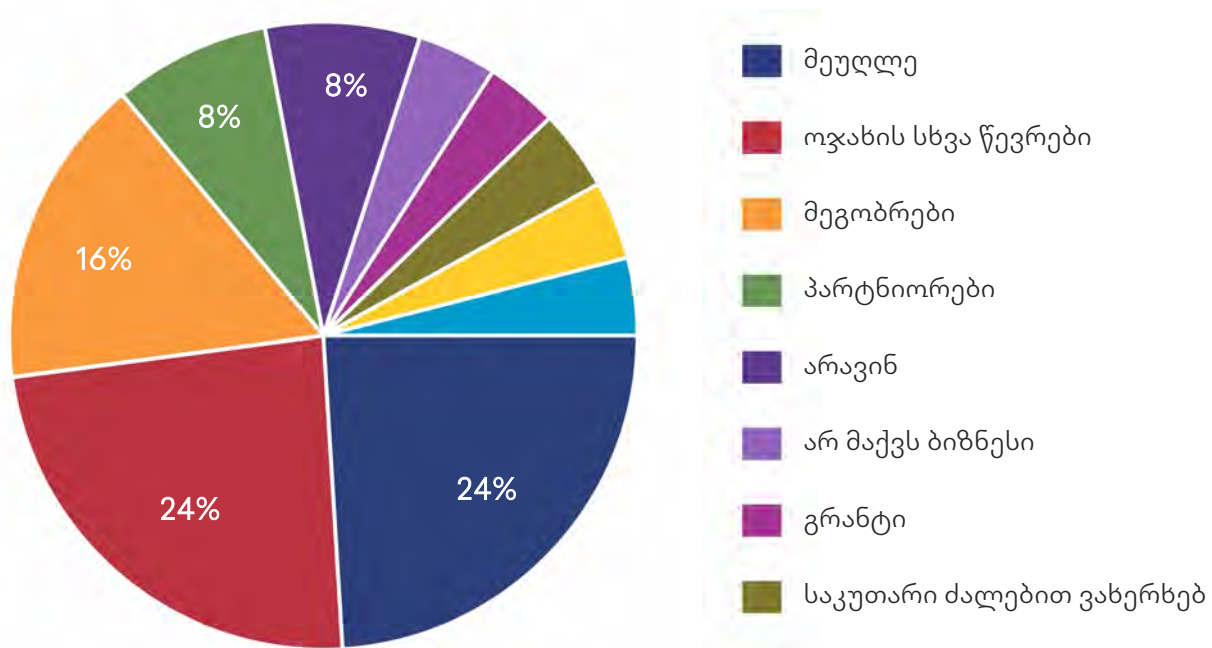


გამოკითხულთა მხოლოდ 40%-ისთვისაა ბიზნესი/შინსაქმე შემოსავლის ძირითადი წყარო, რაც მიუთითებს იმაზე, რომ ოზურგეთის რაიონში მცხოვრები ეთნიკური უმცირესობებისთვის საკუთარი შინამეურნეობებისა და ბიზნესსაქმიანობა ჯერ კიდევ განვითარების ეტაპზეა და ქალები ამ მიმართულებით გაუმჯობესების პერსპექტივას ვერ ხედავენ.

აღსანიშნავია, რომ ქალებს საკუთარი ბიზნესის/შინამეურნეობების დარე-

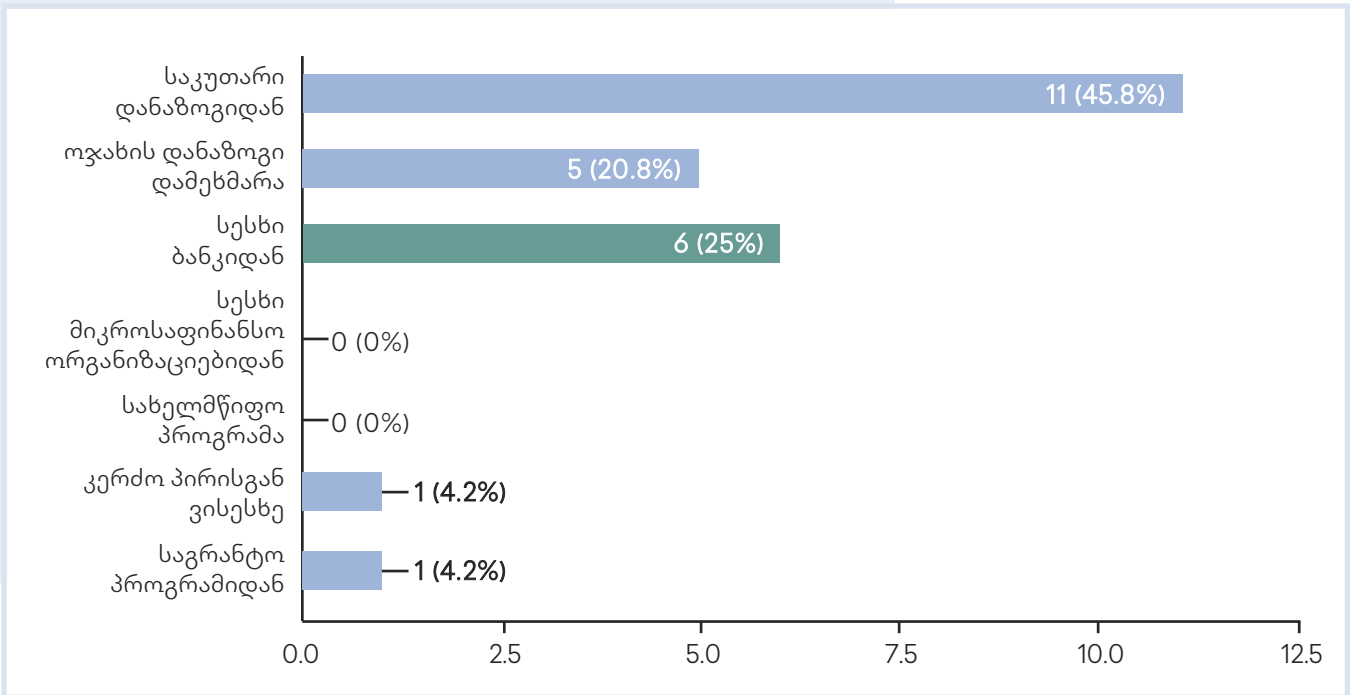
გისტირებასა და წამოწყებაში სჭირდებათ დახმარება, ქალებს უჭირთ ირწმუნონ საკუთარი ძალების და შესაძლებლობების. მათ აკლიათ გაბედულება და ცოდნა. გამოკითხულთა პასუხების მიხედვით, მხოლოდ 8%-მა შეძლო ბიზნესის საკუთარი ძალებით დაწყება, 24%-ს დაეხმარა მეუღლე და 24%-ს - ოჯახის სხვა წევრები, 16%-ს - მეგობრები და 8%-ს - პარტნიორები (გრაფიკა N3).

გრაფიკა N3. რესპონდენტებს ბიზნესის/შინსაქმის დაწყებაში დაეხმარა:



გამოკითხვის შედეგები აჩვენებს, რომ ბენეფიციარები არ სარგებლობენ სახელმწიფო ეკონომიკური პროგრამებითა და შეღავათიანი კრედიტებით. მათი უმრავლესობისთვის ძირითადი კაპიტალი იყო კერძო ბანკებიდან აღებული სესხი (25%), ოჯახისა და საკუთარი დანაზოგი (ჯამურად 65,8%). დაბალი მაჩვენებლით ხასიათდება სხვადასხვა სამეწარმეო პროექტში ბენეფიციართა ჩართულობის მაჩვენებელი. კვლევის შედეგების მიხედვით, მხოლოდ ერთ რესპონდენტს აქვს საგრანტო კონკურსში მონაწილეობა მიღებული (გრაფიკა N4).

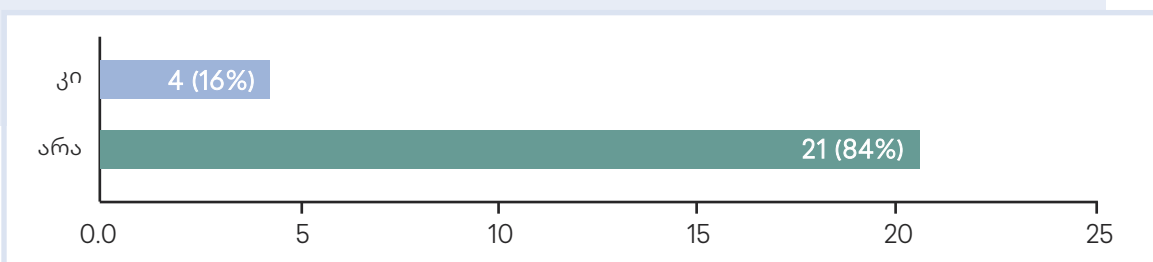
გრაფიკა N4. საიდან მოიპოვეთ საწყისი კაპიტალი?



კვლევის მონაწილეები აცხადებენ, რომ ეკონომიკური საქმიანობის პროცესში შექმნათ სხვადასხვა ტიპის დაბრკოლება, მათ შორის: 68%-ს გაუჭირდა ფინანსების მოძიება, შესაბამისი განათლება და ბიზნესის მართვის გამოცდილება არ ჰქონდა შესაბამისად 12% და 8%-ს, ხოლო 8%-ს ესაჭიროებოდა კვალიფიციური რჩევები. 4%-მა თავი შეიკავა პასუხისგან.

აღსანიშნავია, რომ არცერთმა გამოკითხულმა რესპონდენტმა ეკონომიკური საქმიანობის დამაბრკოლებელ ფაქტორებს შორის არ დაასახელა მამაკაც პარტნიორებთან პრობლემები ან ოჯახისა და ბიზნესის მართვის შეუთავსებლობა. თუმცა შეკითხვაზე - როგორც ქალს, გიგრძვნიათ თუ არა თავი დისკრიმინაციულად თქვენს ბიზნესსაქმიანობაში? - მხოლოდ 4 ქალი პასუხობს დადებითად, ხოლო 21 მათგანი - უარყოფითად (**გრაფიკა N5**).

გრაფიკა N5. როგორც ქალს, გიგრძვნიათ თუ არა თავი დისკრიმინაციულად თქვენს ბიზნესსაქმიანობაში?



რესპონდენტის მონათხრობიდან:

„სესხის აღების დროს, ერთ-ერთი ბანკის ფილიალის მმართველმა რატომღაც ჩათვალა, რომ ბიზნესგეგმა ჩემგან კი არაა, ჩემი მეუღლისგან უნდა მოესმინა, რადგან „კაცებს უფრო ესმით ბიზნესი“.

აღსანიშნავია, რომ სხვადასხვა ხელისშემშლელი ფაქტორის გათვალისწინებით, ქალების მცირე ნაწილი ახერხებს ბიზნესის განვითარებას. გამოკითხული 25 ქალიდან ბიზნესის გაფართოვება სცადა მხოლოდ 12-მა მათგანმა.

რესპონდენტების მონათხრობიდან:

„გავზარდე ჩურჩხელების რაოდენობა, სხვადასხვა სახეობები დავამზადე“

„გამოვიყვანე საქონლის ახალი ჯიში“

„დავიწყე ინკუბატორში ქათმების გამოჩეკვა და მისი გაყიდვა“

„თანდათანობით გავზარდე სოფლის მეურნეობის წარმოება და მოსავლის რაოდენობა“

„შევქმენი სახელოსნო და ვყიდი ჩემს ნამუშევრებს“

რესპონდენტები, რომლებსაც შინამეურნეობების განვითარების სურვილი აქვთ, აცხადებენ, რომ სჭირდებათ დამატებითი ფინანსური რესურსების მოძიება და პროფესიული გადამზადება.

2.3. გენდერული პოლიტიკა მუნიციპალიტეტში

ოზურგეთის მუნიციპალიტეტში გამოყოფილია ორი სამსახური, რომელიც გენდერულ ინიციატივებზე მუშაობს - გენდერული თანასწორობის საბჭო და ქალთა ოთახი.³⁰

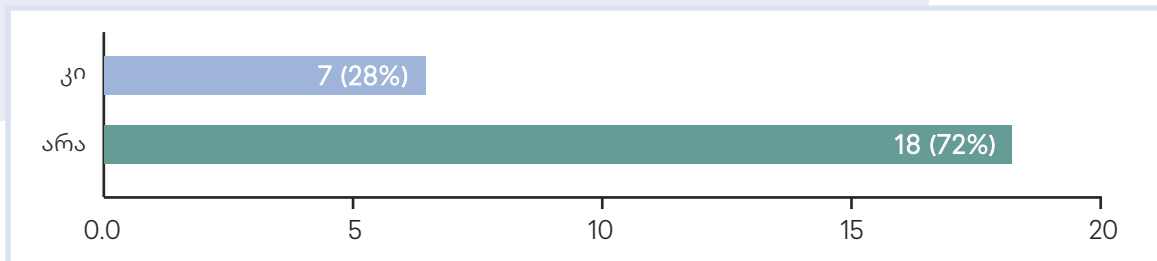
³⁰ ოზურგეთის მუნიციპალიტეტის ვებგვერდი. ხელმისაწვდომია: <http://ozurgeti.mun.gov.ge/?cat=150>

გენდერული თანასწორობის საბჭო შეიქმნა 2018 წელს და მასში წევრიანდება 19 საჯარო მოხელე. მისი მთავარი მიზანია, რომ მხარი დაუჭიროს გენდერულ საკითხებს მუნიციპალიტეტის გადაწყვეტილებების მიღების პროცესში და ადგილობრივი სტრატეგია შეუსაბამოს ცენტრალური ხელისუფლების მიერ განსაზღვრულ სტრატეგიას.

ქალთა ოთახი შეიქმნა 2020 წლის მაისში, პანდემიის დასაწყისში და განთავსდა მერიაში. მისი მთავარი დანიშნულებაა გაზარდოს ქალთა ჩართულობა ადგილობრივი გადაწყვეტილების მიღების პროცესში და ჩაატაროს საჭირო ტრენინგკურსები და ღონისძიებები. გამომდინარე იქიდან, რომ აღნიშნულ ინიციატივას საფუძველი ჩაეყარა პანდემიის დროს, მის მთავარ ინსტრუმენტებად ვირტუალური პლატფორმა და სოციალური მედია იქცა.

თუმცა გამოიკვეთა, რომ კვლევაში მონაწილე რესპონდენტების უმრავლესობას - 72%-ს გენდერული საბჭოს საქმიანობის შესახებ ინფორმაცია არ აქვს (**გრაფიკა N6**). გამოკითხულთა 28% აცხადებს, რომ აქვთ ინფორმაცია და მიუღიათ მონაწილეობა საბჭოს მიერ ორგანიზებულ შეხვედრებში.

გრაფიკა N6. გაქვთ თუ არა ინფორმაცია გენდერული საბჭოს საქმიანობის შესახებ?



მუნიციპალიტეტის ვებგვერდზე განთავსებული ინფორმაციის თანახმად, მუნიციპალიტეტი აპირებს, კონტრაქტის საფუძველზე დაიქირაოს ექსპერტთა ჯგუფი, რომელიც სიღრმისეულ გენდერულ ანალიზს ჩაატარებს, თუ რა განსხვავებული საჭიროებების წინაშე დგანან ქალები და კაცები მუნიციპალიტეტში. ანალიზის შედეგების მიხედვით შემუშავდება სამოქმედო გეგმა და მტკიცებულებებზე დაფუძნებული პოლიტიკა და პროგრამა, რაც გენდერული უთანასწორობის აღმოფხვრას მოემსახურება. აღნიშნული ინიციატივის დაწყება იგეგმებოდა 2021 წლის შემოდგომაზე, რისი ინიცირებაც პანდემიის შედეგად შექმნილი სირთულეების გამო გადაიდო.

ოზურგეთის მუნიციპალიტეტში ერთ-ერთი საბაზისო დოკუმენტი, რომელიც ქალთა სოციალური, პოლიტიკური და ეკონომიკური აქტიურობის მხარდაჭერას

განსაზღვრავს, არის საკრებულოს გენდერული თანასწორობის საბჭოს დებულება.

დებულების თანახმად, „საბჭოს ძირითადი ფუნქცია და მიზანია გენდერული თანასწორობის მისაღწევად, ქალთა და მამაკაცთა თანასწორი უფლებების რეალიზაციისთვის ცალკეული ღონისძიებების შემუშავება და დაგეგმვა. ასევე, გენდერული თანასწორობის უზრუნველსაყოფად განხორციელებული ღონისძიებების მონიტორინგი და შეფასების სისტემის შემუშავება და დანერგვა, ასევე შესაბამისი რეკომენდაციების მომზადება.

იმავე ვებგვერდზეა განთავსებული გენდერული თანასწორობის საბჭოს სამოქმედო გეგმა 2022 წლისთვის. აღსანიშნავია, რომ სამოქმედო გეგმაში ძირითადად ყურადღება გამახვილებულია ოჯახში ძალადობის ფაქტების პრევენციისა და საზოგადოების ცნობიერების ამაღლებაზე, თუმცა დებულებასა და სამოქმედო გეგმაში არ არის ჩანაწერი გენდერული თანასწორობის საბჭოს მიზნებზე, რომლებიც ქალთა ეკონომიკურ გაძლიერებას და მასთან დაკავშირებული ღონისძიებების განხორციელებას უკავშირდება.

კვლევების შესაბამისად, მუნიციპალიტეტისთვის მნიშვნელოვან გამოწვევად რჩება სტატისტიკის წარმოება გენდერული ნიშნით ძალადობაზე, ჯანდაცვაზე, განათლებაზე, შემოსავლებსა და სოციალური დახმარების პაკეტზე. არსებული მონაცემების შემთხვევაში, სტატისტიკის ნაწილი დაუსრულებელია, ნაწილის მოპოვება კი საერთოდ არ არის შესაძლებელი.³¹

2.4. პამდემიის გავლენა ქალთა ეკონომიკურ მდგომარეობაზე

ზოგადად, პანდემიის დროს ოზურგეთის მუნიციპალიტეტში გადაწყვეტილებების მიღების პროცესში ქალთა მიერ განსაკუთრებით პოზიტიური ცვლილება არ დაფიქსირებულა.

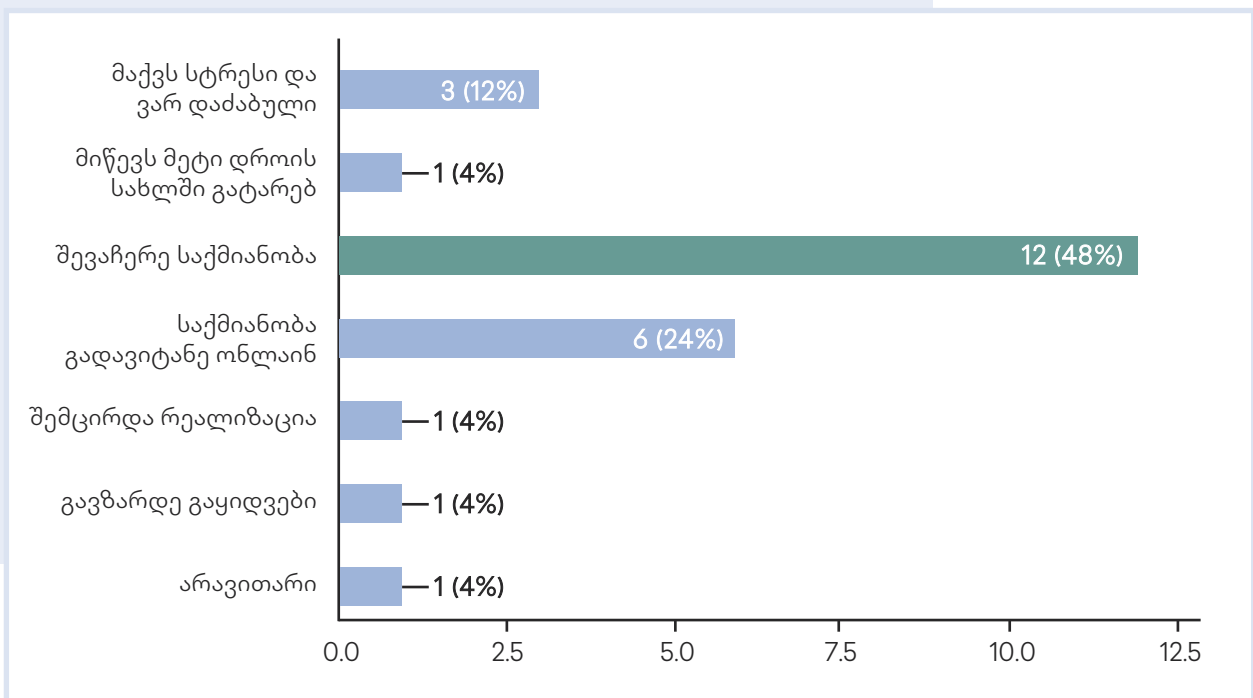
„პამდემიამ კიდევ უფრო მეტად შეამცირა ქალთა გენდერული თანასწორობის საბჭოების აქტივობები და ქალთა ოთახები მინიმალურად უჭერდნენ მხარს ქალებსა და გოგონებს, ქალთა ოთახები დაიკეტა, გენდერული თანასწორობის საბჭოები კი იშვიათად იკრიბებოდნენ, რადგან წევრები თავიანთ პირველად როლებსა და პასუხისმგებლობებზე იყვნენ გადართულნი. აღნიშნული ფაქტორი ამ უწყებებისთვის ერთგვარად დაკარგული შესაძლებლობაა, რადგან შეეძლოთ, შექმნილი ვითარება იმისთვის გამოეყენებინათ, რომ საზოგადოების ყურადღება

³¹ ოზურგეთის მუნიციპალიტეტის ვებგვერდი. ხელმისაწვდომია: <http://ozurgeti.mun.gov.ge/?cat=150>

ქალთა მდგომარეობაზე მიეპყროთ, ეჩვენებინათ, თუ რა გამოწვევებთან ერთად უწევთ მათ ცხოვრება“.³²

ის, რომ ოზურგეთში მცხოვრებ ეთნიკური უმცირესობების წარმომადგენელ ქალებზე პამდემიამ უარყოფითი გავლენა იქონია, ადასტურებს კვლევის შედეგებიც (**გრაფიკა N7**). რესპონდენტების დიდი ნაწილი - 48% აცხადებს, რომ პანდემიის გამო შეაჩერეს ბიზნესსაქმიანობა, 24%-მა არსებული მცირე ბიზნესი გადაიტანა ონლაინ ფორმატში, სტრესსა და დაძაბულობას განიცდის 12%.

გრაფიკა N7. რა გავლენა მოახდინა კოვიდპანდემიამ თქვენს ბიზნესზე/ შინსაქმეზე?



2.5. ოზურგეთის მუნიციპალიტეტში არსებული მოქალაქეთა ჩართულობის ინსტრუმენტები და ქალთა ჩართულობა

ანგარიშების დამოუკიდებელი მექანიზმის (IRM) სამოქმედო გეგმის შეფასებაში ოზურგეთის მუნიციპალიტეტი მოიხსენიება, როგორც ერთგვარი ტექნოლოგიური ცენტრი, რომელიც აქტიურად იყენებს თანამედროვე ტექნოლოგიებს თვითმმართველობის პროცესის გამჭვირვალობის გაზრდის მიზნით.³³

³² კვლევა „კოვიდ 19-ის მიერ გამოწვეული შედეგების გენდერული შეფასება ოზურგეთის მუნიციპალიტეტში“, 2021, გვ. 33

³³ დამოუკიდებელი ანგარიშების მექანიზმი (IRM), საქართველოს 2018-2019 სამოქმედო გეგმის შეფასება.

ოზურგეთის მუნიციპალიტეტს აქვს ინიციატივების განხორციელების დიდი გამოცდილება ადგილობრივ სამოქალაქო საზოგადოებრივ ორგანიზაციებთან და საერთაშორისო ორგანიზაციებთან პარტნიორობით. სწორედ საერთაშორისო სექტორის აქტიური მხარდაჭერით ჩაეყარა საფუძველი იმ ინიციატივების განხორციელებას, რომლებიც მიზნად ისახავდა გამჭვირვალობის განმტკიცებას, საზოგადოების ჩართულობას, მომსახურების ხარისხიან მიწოდებას და ინფორმაციის ხელმისაწვდომობას.

ყველა სერვისის შესახებ ადგილობრივ მცხოვრებლებს ინფორმაციის მოძიება მუნიციპალიტეტის ვებგვერდის მეშვეობით შეუძლიათ, თუმცა რამდენად სარგებლობენ ქალები და სხვა მოწყვლადი ჯგუფები აღნიშნული სერვისებით, ამგვარი სტატისტიკა მუნიციპალიტეტს არ გააჩნია.

ოზურგეთი იყო ერთ-ერთი პირველი ადგილობრივი თვითმმართველობა, რომელიც შეუერთდა OGP საქართველოს ეროვნულ პროცესს 2016 წელს და აიღო ვალდებულება, გაეძლიერებინა ღია მმართველობა ადგილობრივ დონეზე ელექტრონული მმართველობისა და მოქალაქეთა ჩართულობის ციფრული ინსტრუმენტების გზით. კვლევის პროცესში მუნიციპალიტეტის ვებგვერდის ანალიზის შედეგად აღმოჩნდა, რომ ამ ეტაპზე არ წარმოებს სტატისტიკა გენდერულ ჭრილში და ამ მიმართულებით გაუმჯობესებას საჭიროებს.

ოზურგეთის მუნიციპალიტეტის ვებგვერდის ანალიზის შედეგად გამოიკვეთა, რომ განსაკუთრებული წარმატებით სარგებლობს პროექტი - **საკრებულოს სხდომების პირდაპირი ტრანსლირება**. ვებგვერდს აქვს კომენტარების განყოფილება, სადაც მომხმარებლებს გადაწყვეტილების მიმღები პირებისთვის კითხვების დასმისა და კომენტარების დატოვება შეუძლიათ. როგორც მუნიციპალიტეტის თანამშრომელთა გამოკითხვამ დაადასტურა, სხდომების კომენტარებისას განსაკუთრებით ქალები აქტიურობენ, თუმცა ზუსტი სტატისტიკა მათი ასაკის, ეროვნების ან საჭიროებების შესახებ არ წარმოებს.

ასევე წარმატებული პროექტია **SMS სერვისი**, რომლის ფარგლებშიც მოქალაქეებს ეგზავნებათ SMS შეტყობინებები საკრებულოს სხდომებთან დაკავშირებით, მათ მიერ არჩეული თემატიკის შესაბამისად. 2022 წლის 1 მარტის მონაცემებით, ელექტრონულ ბაზაში რეგისტრირებული 785 გამომწერიდან, 398 ქალია, ხოლო 387 - მამაკაცი. თუმცა ამ სერვისის შემთხვევაშიც არ წარმოებს ჩაშლილი სტატისტიკა გენდერული მიმართულებით.

ოზურგეთის მუნიციპალიტეტმა ციფრული სამოქალაქო სივრცის შესაქმნელად დანერგა **პეტიციის ონლაინ პლატფორმა**. 2021 წლის ჩათვლით წარდგენილია 29

პეტიცია. მათ შორის 9 პეტიციის ინიციატორები არიან ქალები, თუმცა მათი ეთნიკური კუთვნილების შესახებ ინფორმაცია არ იძებნება.

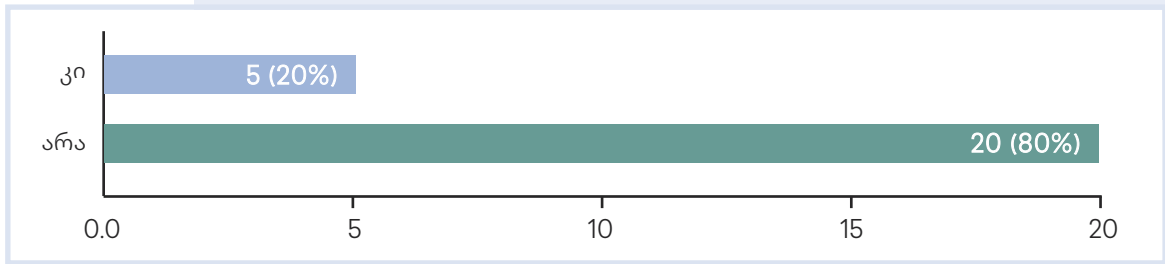
თანამონაწილეობით ბიუჯეტის ონლაინ პლატფორმა „იყავი თანამმართველი“ მოქალაქეებს საშუალებას აძლევს ჩაერთონ მუნიციპალური ბიუჯეტის დაგეგმვის პროცესში და ვაუჩერების საშუალებით დააფინანსონ ქალაქ ოზურგეთის ინფრასტრუქტურული პროექტები (თითო მოქალაქეზე - 1 ვაუჩერი (100 ლარი) მუნიციპალური ბიუჯეტიდან). ამ ეტაპზე მოქალაქეთა ჩართულობის მაჩვენებელი 40%-მდე აღწევს. გენდერულ ძრილში ინფორმაცია არსებობს, მაგრამ სტატისტიკა მოწყვლადი ჯგუფების მონაწილეობის შესახებ აქამდე არ გამოქვეყნებულა.

საინფორმაციო კამპანიის „თვითმართველობა განათლების“ ფარგლებში, მუნიციპალიტეტი ცდილობს მოქალაქეების ცნობიერების ამაღლებას ელექტრონული სერვისებისა და ადგილობრივი მმართველობის შესახებ, გასვლითი შეხვედრების ფორმატში. აღსანიშნავია, რომ მსგავს შეხვედრებს ზოგადი და ფრაგმენტული ხასიათი აქვს და არ მოიცავს შეხვედრების დაგეგმვასა და ორგანიზებას გენდერულ ძრილში.

ოზურგეთის მუნიციპალიტეტმა, „ღია მმართველობა-საქართველოს“ 2018-2019 წლების სამოქმედო გეგმის ფარგლებში, გადაწყვეტილების მიღების პროცესში მოქალაქეთა ჩართულობის გაზრდის მიზნით, ერთ-ერთ ვალდებულებად განისაზღვრა სერვისების შეფასებისა და მოქალაქეთა კმაყოფილების დონის გაზომვის სისტემის დანერგვა. თუმცა არ გამოკითხულა მოსახლეობა გენდერულ ძრილში, რაც ადგილობრივი თვითმართველობისთვის შესაძლებლობა იქნებოდა მოეხდინა ფოკუსირება მოწყვლადი ჯგუფების, მათ შორის ეთნიკური უმცირესობების საჭიროებებზე.

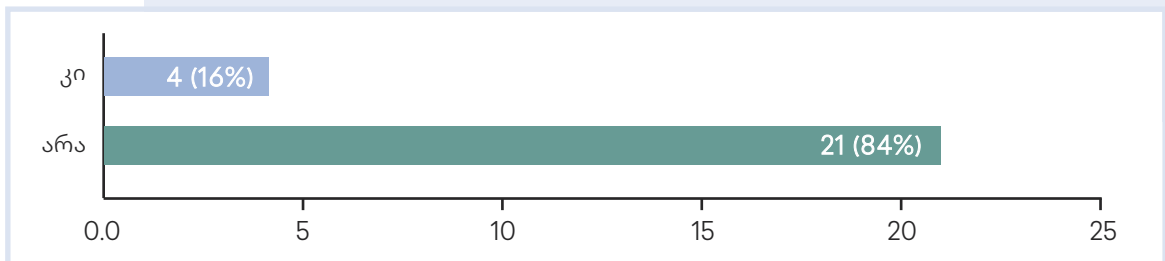
აღსანიშნავია, რომ კვლევის ფარგლებში ჩატარებული გამოკითხვის შედეგებით, რესპონდენტების უმრავლესობა ელექტრონული პლატფორმებით არ სარგებლობს. შეკითხვაზე - ეკონომიკურ საქმიანობაში იყენებთ თუ არა მუნიციპალურ სერვისებს, გამოკითხულთა 80% აცხადებს, რომ მუნიციპალური სერვისებს არ იყენებს (**ბრაფიკა N8**), 20% კი ასახელებს სხვადასხვა შემთხვევას, მაგალითად, გამოფენა-გაყიდვაში მონაწილეობისთვის მიწვევას მუნიციპალიტეტიდან.

გრაფიკა N8. თქვენი ეკონომიკური საქმიანობისთვის იყენებთ თუ არა მუნიციპალურ სერვისებს?



საყურადღებოა, რომ გამოკითხულთა უმრავლესობას (84%) მუნიციპალიტეტისთვის არასდროს მიუმართავს სხვადასხვა საჭიროების მიზნით, 16%-ს მუნიციპალიტეტთან კომუნიკაციის მიმართულებით აქვს გამოცდილება არა ეკონომიკური საქმიანობის, არამედ სხვადასხვა საჭიროების მიმართულებით, მათ შორის ინფრასტრუქტურის გაუმჯობესება, გზების დაგება, წყლის პრობლემა, სამშენებლო ნებართვები და ა.შ. (**გრაფიკა N9**).

გრაფიკა N9. მიგიმართავთ თუ არა მუნიციპალიტეტისთვის რაიმე ტიპის დახმარებისთვის?



კვლევამ გამოავლინა, რომ მუნიციპალიტეტის ტერიტორიაზე მოწყვლადი ჯგუფების შესახებ სტატისტიკური ინფორმაცია საჭიროებს დაზუსტებას და სრულყოფას გენდერულ და ასაკობრივ ჭრილში, რაც გამოკვეთს ეთნიკური უმცირესობის, სხვადასხვა დიასპორის წარმომადგენელთა კონკრეტულ საჭიროებებს და შესაძლებელს გახდის მათთვის ინდივიდუალურად მომსახურების გაუმჯობესებას.

ქალთა მოწყვლადი ჯგუფები არ ფლობენ მუნიციპალური, მათ შორის ელექტრონული სერვისების შესახებ ინფორმაციას და არ ხორციელდება მათთვის ხელსაყრელი ფორმით ამ ინფორმაციის მიწოდება. ამდენად, საჭიროა მკაფიო ინსტრუქციებისა და შესაბამისი სახელმძღვანელო წესების შემუშავება ადგილობრივი თვითმართველობის მხრიდან.

საერთაშორისო პრაქტიკა. დასკვნა. რეკომენდაციები.

9.1. კარგი პრაქტიკა - ლიეტუვას მაგალითი

როგორია საერთაშორისო მიდგომები და გამოცდილება ქალთა ეკონომიკური გაძლიერების კუთხით პროექტების დაგეგმვის ფრილში? - შევისწავლეთ ლიეტუვას მაგალითი.³⁴

გენდერული თანასწორობის უზრუნველყოფის კუთხით, ლიეტუვა ყველაზე წარმატებული ქვეყანაა. სხვადასხვა ინდექსის თუ სტატისტიკური მონაცემის მიხედვით, მას მსოფლიო მასშტაბით, ერთ-ერთ ყველაზე წარმატებულ მაგალითად თვლიან გენდერული უთანასწორობის აღმოფხვრის მიმართულებით.

1998 წელს, ქვეყანამ მიიღო კანონი „ქალთა და მამაკაცთა თანასწორი შესაძლებლობების შესახებ“,³⁵ რომელიც არა მხოლოდ კრძალავს დისკრიმინაციას, იქნება ეს სექსუალური შევიწროება, თუ სქესის ნიშნით პირდაპირი და არაპირდაპირი დისკრიმინაცია, არამედ გენდერული მეინსტრიმინგის წინაპირობებს აყალიბებს და სავალდებულოდ ხდის, ნებისმიერი ადგილობრივი თუ ცენტრალური ორგანოს მიერ მიღებული საკანონმდებლო ხასიათის დოკუმენტი უზრუნველყოფდეს თანაბარი შესაძლებლობების შექმნას ქალებისათვის. იმავე კანონითაა დარეგულირებული ქალთა და მამაკაცთა თანაბარი ხელმისაწვდომობა ნებისმიერი ტიპის სერვისზე. ამ კანონითვე, დამსაქმებელს არ შეუძლია, სამსახურის მაძიებელს ჰკითხოს ასაკის, ოჯახური მდგომარეობის, პირადი ცხოვრების და ოჯახური გეგმების შესახებ.

ლიეტუვამ წარმატებით გაატარა ევროკავშირის დირექტივები სოციალური და სამუშაო დაზღვევის სისტემის ჩამოყალიბების თვალსაზრისით.

ლიეტუვაში ჰყავთ თანაბარი შესაძლებლობების ომბუდსმენი,³⁶ რომლის ვალდებულებაცაა, განიხილოს ქალთა და მამაკაცთა თანასწორობის

³⁴ Gender Equality Index Lithuania, 2020, ხელმისაწვდომია: <https://www.globalwps.org/data/LTU/files/Gender%20Equality%20Index%202020.pdf>

³⁵ ხელმისაწვდომია: <https://e-seimas.lrs.lt/portal/legalAct/lt/TAD/TAIS.381468?jfwid=zll0xvbeg>

³⁶ ომბუდსმენის ოფისის ვებგვერდი. ხელმისაწვდომია: https://equineteurope.org/author/lithuania_eoo/#:~:text=The%20Office%20of%20the%20Equal,Equal%20Treatment%20came%20into%20force.

დარღვევის და დისკრიმინაციის შესახებ ყველა საჩივარი. ასევე, პროცესებში აქტიურად არის ჩართული გენდერული სწავლებების ორი საუნივერსიტეტო ცენტრი, ვილნიუსის და სიაულიაის უნივერსიტეტებში.

ქალთა ეკონომიკური გაძლიერების კუთხით, ლიეტუვას ინიციატივა ეხებოდა სავაჭრო ბირჟაზე გენდერული ბალანსის გაუმჯობესებას, რაც გულისხმობს ეკონომიკური გადაწყვეტილების მიღებაში ქალთა ჩართულობის გაზრდას. ასევე, ლიეტუვას ევროსაბჭოს პრეზიდენტობის პერიოდში ერთ-ერთი მთავარი პრიორიტეტი იყო, რაც შეიძლება მეტი ქალი ყოფილიყო წარმოდგენილი სამეცნიერო და კვლევით ინსტიტუტებში მაღალ პოზიციებზე.

ლიეტუვას ეკონომიკის სამინისტრო აქტიურადაა ჩართული ქალთა ეკონომიკური გაძლიერების მიზნების მიღწევაში, ამისათვის კონსულტაციების და სემინარების გზით ცდილობს ქალთა სამეწარმეო უნარების, ფინანსური ცოდნის და სხვა კომპეტენციების გაუმჯობესებას. სამინისტროს ვებგვერდზე არის ქალთა მეწარმეობის ხელშეწყობის გვერდი, სადაც მუდმივად განახლებული ინფორმაცია არის განთავსებული ამ კუთხით განხორციელებულ ინიციატივებთან დაკავშირებით.

სოფლის მეურნეობის სამინისტროსთან ერთად, ეკონომიკის სამინისტრო ცდილობს, დააფინანსოს ინიციატივები და პროექტები, რომელიც სოფლად მცხოვრები ქალების არასასოფლო აქტივობების და მცირე ბიზნესის ხელშეწყობას ისახავს მიზნად.

3.2. დასკვნა:

ქალთა უფლებებისა და გენდერული თანასწორობის რეალიზაციის ერთ-ერთი მნიშვნელოვანი კომპონენტი ქალთა ეკონომიკური გაძლიერებაა, სადაც ქალ მეწარმეებს განსაკუთრებული როლი და მისია აკისრიათ. თუმცა ქალი მეწარმეების საქმიანობის მნიშვნელობის დეკლარირებული აღიარების გარდა, ამ დროისთვის ხელშესახები ქმედებები სახელმწიფოს მხრიდან მათი ხელშეწყობის მიმართულებით ნაკლებია.

ქალების გაძლიერებისკენ მიმართული ღონისძიებების სიმწირით გამოირჩევიან რეგიონები, სადაც ქალებს თავად უხდებათ საკუთარი ძალებით თავის დამკვიდრება ეკონომიკურ საქმიანობებში.

ქალებს ხშირად საკუთარი კაპიტალი არ გააჩნიათ ბიზნესის დასაწყებად და უფრო მეტად არიან დამოკიდებულები საბანკო და მიკროსაფინანსო

ინსტიტუტებზე, რომელთა დამოკიდებულება ქალთა ბიზნესის მიმართ ხშირად სკეპტიკურია.

პანდემიამ კიდევ უფრო მოწყვლადი გახადა რეგიონებში მცირე მეწარმე ქალები, რომელთა გადარჩენაზე არც სახელმწიფომ იზრუნა და არც ადგილობრივმა თვითმმართველობებმა. პანდემიით გამოწვეული პრობლემების ანალიზმა აჩვენა, რომ ქალებისთვის მნიშვნელოვანია გაყიდვების ახალი გზების ათვისება და გასაღების ახალი ბაზრების ძიება.

კვლევის შედეგად გამოიკვეთა, რომ ქალები, რომლებიც ფლობენ საკუთარ მცირე ბიზნესს, ამ საქმიანობის დარეგისტრირებას სხვადასხვა მიზეზით არ ახდენენ. ქალებს უჭირთ ირწმუნონ საკუთარი ძალების და შესაძლებლობების. მათ აკლიათ გაბედულება და ცოდნა. თუმცა ჩვენმა კვლევამ აჩვენა, რომ ჩვენს სამიზნე რეგიონში ქალები ინარჩუნებენ ოპტიმიზმს და მათი ბიზნესის მდგრადი განვითარების ხელშემწყობი მექანიზმების დანერგვით, ადგილობრივი ხელისუფლების მხრიდან სწორი და დროული ინტერვენციების შედეგად, შესაძლებელია შეიქმნას საუკეთესო პრაქტიკა რეგიონისთვის.

9.9. კვლევის მიგნებები. რეკომენდაციები ოზურგეთის მუნიციპალიტეტის მერიას და საკრებულოს

მიგნება: მუნიციპალიტეტის მიერ 2022 წლის დამტკიცებულ ბიუჯეტში გენდერული თანასწორობის საბჭოს დაფინანსებისთვის გამოყოფილია 10 000 (ათი ათასი) ლარი, რაც გულისხმობს გენდერული თანასწორობის თაობაზე ცნობიერების ამაღლებას. თუმცა დოკუმენტში არაფერია ნათქვამი კონკრეტულად, გენდერული თანასწორობის რომელ ასპექტებსა და მიმართულებებს მიიჩნევს საბჭო პრიორიტეტულად და რა ტიპის კამპანიის გამართვას აპირებს.

რეკომენდაციები:

- ▶ სასურველია, ცნობიერების ამაღლების კამპანიაში ქალთა ეკონომიკური საქმიანობის დაწყების წამახალისებელი და საინფორმაციო ნაწილიც იყოს მოაზრებული. მათ შორის, ქალების ფინანსებზე წვდომის გასაზრდელად დაიგეგმოს და განხორციელდეს უწყვეტი კამპანიები, რომელიც გააუმჯობესებს საზოგადოების ცნობიერებას ქალისა და კაცის, როგორც თანაბარი რიგის მემკვიდრეების შესახებ, მცირე მეწარმეობის და ბიზნესის ხელშემწყობ პროექტებზე;

- სასურველია, მოხდეს სახელმწიფოს მიერ მართული ეკონომიკური დახმარების პროგრამების შესახებ ინფორმაციების გაზიარება მუნიციპალიტეტის ოფიციალურ ვებგვერდებზე.

მიგნება: კვლევის შედეგად გამოიკვეთა, რომ მუნიციპალიტეტს აქვს სხვადასხვა ელექტრონული პლატფორმების გაზიარების კარგი პრაქტიკა, თუმცა ქალთა მოწყვლადი ჯგუფები არ ფლობენ მუნიციპალური ელექტრონული სერვისების შესახებ ინფორმაციას და არ ხორციელდება მათთვის ხელსაყრელი ფორმით ამ ინფორმაციის მიწოდება.

რეკომენდაცია:

სასურველია, მუნიციპალიტეტმა აწარმოოს მიზნობრივი საინფორმაციო კამპანია სერვისების ხელმისაწვდომობის გასაზრდელად და ასევე აწარმოოს სტატისტიკა გენდერულ ჭრილში სერვისების მოხმარების შესახებ.

მიგნება: კვლევის შედეგად გამოიკვეთა, რომ სხვადასხვა ეკონომიკურ საქმიანობაში ჩართულ ქალებს არ აქვთ კავშირი ერთმანეთთან, და შესაბამისად, ქალები ვერ უზიარებენ ერთმანეთს მნიშვნელოვან გამოცდილებას.

რეკომენდაცია:

სასურველია, შეიქმნას და განვითარდეს ქალი მეწარმეების ქსელური კავშირები, სადაც ქალებს მიეცემათ ცოდნის გაზიარების, კონტაქტების დამყარების და პარტნიორული ურთიერთობების ჩამოყალიბების შესაძლებლობა.

მიგნება: ქალი მეწარმეების უმეტესობა არ სარგებლობს ციფრული ტექნოლოგიების სიკეთეებით, რაც განსაკუთრებით გამოიკვეთა პანდემიის პირობებში. ციფრული ტექნოლოგიების გამოყენება განსაკუთრებით სასარგებლო იქნება სწორედ ქალი მეწარმეებისთვის, ოჯახში შრომასა და მოვლა-მზრუნველობასთან დაკავშირებული გენდერული როლების გამო.

რეკომენდაციები:

- სასურველია, მუნიციპალიტეტმა ჩაატაროს კვლევა ქალ მეწარმეებში ციფრული ტექნოლოგიების ცოდნის და გამოყენების მიმართულებით. კვლევის შედეგებზე დაყრდნობით მოხდეს შესაბამისი ტექნიკური დახმარებისა და გაძლიერების პროგრამების ინიცირება;
- მიზანშეწონილია, მუნიციპალიტეტის შესაბამისმა სამსახურებმა ხელი შეუწყოს მუნიციპალიტეტში ქალთა ცნობიერების ამაღლებას STEM პროგრამების მიმართულებით.

მიგნება: გამოკითხული ქალების თქმით, ისინი უფრო მეტ წინააღმდეგობას აწყდებიან ფინანსების მოზიდვის პროცესში, ვიდრე კაცები. თუმცა ფინანსების მოძიების პროცესში არსებული უთანასწორობის გამოვლენა დოკუმენტურად დადასტურებული არ არის.

რეკომენდაციები:

- სიტუაციის ანალიზისთვის, სასურველია, საბჭომ გამოითხოვოს და გენდერულ ჭრილში გაანალიზოს საბანკო და ფინანსური სექტორის მიერ ეკონომიკური საქმიანობისთვის გაცემული მიზნობრივი თანხები. (დებულების თანახმად, საბჭო უფლებამოსილია გამოითხოვოს ნებისმიერი ინფორმაცია გენდერული უთანასწორობის გამოვლენის მიზნით, თუკი ეს ინფორმაცია არ არის კონფიდენციალური);
- განახორციელოს საინფორმაციო კამპანია, რომელიც გაზრდის საზოგადოების ცნობიერებას ქალისა და კაცის, როგორც თანაბარი რიგის მემკვიდრეების შესახებ, ასევე მიწის საკუთრებისა და რეგისტრაციის საკითხებზე, რაც, საბოლოოდ, დადებითად აისახება ქალების მიერ ფინანსების წყაროების მოძიებაზე.

მიგნება: კვლევის შედეგად გამოიკვეთა, რომ მუნიციპალიტეტთან არსებულ გენდერული თანასწორობის საბჭოს ქალთა ეკონომიკური გაძლიერების ხელშემწყობი ინიციატივები არ განუხილავს. საბჭოს დღის წესრიგში ძირითადად ოჯახში ძალადობის პრევენციის საკითხი დგას. მუნიციპალიტეტში ქალთა ოთახსა და ადგილობრივ გენდერულ თანასწორობის საბჭოს თანმხვედრი საქმიანობის შესახებ არ შექმნილა სამართლებრივი დოკუმენტი, ან/და სამუშაო

გეგმა აქტივობები ქალთა ეკონომიკური შესაძლებლობების მხარდაჭერისთვის. შეიძლება ითქვას, ზოგადად არ არსებობს მათი ურთიერთკავშირი ინსტიტუციურ დონეზე.

რეკომენდაციები:

- მიზანშეწონილია, გენდერული თანასწორობის საბჭომ შეისწავლოს და დაამუშაოს ინფორმაცია მუნიციპალიტეტში ქალთა ეკონომიკურ პროგრამებში მონაწილეობის, პროფესიულ განათლებაზე ქალთა ხელმისაწვდომობისა და ეკონომიკური გაძლიერებისთვის ხელისშემშლელი ფაქტორების შესახებ;
- საბჭოს მიერ დაგეგმილი ღონისძიებები უნდა შეიცავდეს ქალებისა და გოგონების ეკონომიკურ გაძლიერებაზე ორიენტირებულ ისეთ მექანიზმებს, როგორცაა მენტორობა, ახალი ცოდნის შეძენა, უნარების გაუმჯობესება;
- მნიშვნელოვანია, ოზურგეთის მუნიციპალიტეტმა, პარტნიორ ორგანიზაციებთან ერთად, შეიმუშაოს თანამშრომლობის ფორმატი, რომელიც უზრუნველყოფს აღმასრულებელი და წარმომადგენლობითი ორგანოს კავშირს და ხელს შეიწყობს ქალთა ეკონომიკური შესაძლებლობის განვითარებას ინსტიტუციურ დონეზე;
- მნიშვნელოვანია, მუნიციპალიტეტის მხრიდან აქტიურად იქნას მხარდაჭერილი არსებული კარგი პრაქტიკა. ამ მხრივ, მიზანშეწონილია შემუშავდეს და დაინერგოს საკონსულტაციო სერვისი ეკონომიკური გაძლიერების პროგრამებით სარგებლობის მსურველი ქალებისთვის, განსაკუთრებით მოწყვლადი ჯგუფების წარმომადგენლებისთვის.

მიგნება: სოციალური მიზნის და ეკონომიკური განვითარების მქონე პროექტებში ქალთა ეთნიკური ჯგუფების მონაწილეობა ნაკლებად ან/და საერთოდ არ ხდება. ასევე, ქალებისთვის რთულია საბიუჯეტო, ეკონომიკური პროგრამებით სარგებლობა სათანადო კონსულტაციის, კვალიფიციური დახმარების, „გზამკვლევის“ გარეშე.

რეკომენდაცია:

- სასურველია, მუნიციპალიტეტმა სექტორთშორისი თანამშრომლობის საფუძველზე შეიმუშაოს ქალთა ეთნიკური ჯგუფების მხარდაჭერი პრო-

ექტები, იზრუნოს ქალთა მოწყვლადი ჯგუფების ცხოვრების ხარისხის გაუმჯობესებაზე, სხვადასხვა პროგრამაში მათი ჩართვის გზით;

- ▶ მიზანშეწონილია „საბიუჯეტო გზამკვლევის“ შემუშავება, რომელიც დაეხმარება ქალთა ეთნიკურ ჯგუფებს მსგავსი პროგრამებით სარგებლობაში.

მიგნება: მედიის როლი და რესურსი მნიშვნელოვანი ფაქტორია ქალთა თანასწორობის, მათ შორის ეკონომიკური თანასწორობის მიღწევის პროცესში.

რეკომენდაციები:

- ▶ მნიშვნელოვანია, ჩატარდეს საინფორმაციო კამპანიები, რომელიც წაახალისებს მოქალაქეებს ისარგებლონ მეწარმე ქალების მფლობელობაში არსებული სერვისებით, რაც გააძლიერებს ქალებს როგორც ფინანსურად, ასევე გაზრდის მათ შესახებ ცნობადობას საზოგადოებაში;
- ▶ მიზანშეწონილია, მერიისა და საკრებულოს საზოგადოებასთან ურთიერთობის სამსახურებმა, გენდერული თანასწორობის საბჭოსთან თანამშრომლობით, ხელი შეუწყონ ქალთა მოწყვლად ჯგუფებთან კომუნიკაციის გაუმჯობესებას და მათ ჩართულობას სამოქალაქო პროცესებში.

ბიბლიოგრაფია

1. „ადგილობრივი თვითმმართველობის ორგანოების გენდერული პოლიტიკის შეფასება“, სახალხო დამცველის ანგარიში, 2020;
2. „საქართველოში ადამიანის უფლებათა და თავისუფლებათა დაცვის მდგომარეობის შესახებ“, სახალხო დამცველის ანგარიში, 2020;
3. „საქართველოს მცირე და საშუალო მეწარმეობის განვითარების სტრატეგია“, 2021-2025;
4. „გენდერულად დიფერენცირებული მონაცემების შეგროვებაზე, აქტივების ფლობასა და მეწარმეობაზე“, საქსტატი, აზიის განვითარების ბანკი, 2018;
5. „ქალთა დაბალი ეკონომიკური აქტიურობა და არაფორმალურ სექტორში ჩართულობა საქართველოში“, გაეროს ქალთა ორგანიზაცია, 2018;
6. „საქართველოში COVID 19-ით გამოწვეულ სიტუაციის სწრაფი გენდერული შეფასება“, გაეროს ქალთა ორგანიზაცია, 2020;
7. „ეკონომიკურ პროგრამებში ქალთა მონაწილეობის შესახებ“, საპარლამენტო მოკვლევა, 2019;
8. „ეკომიგრანტები გურიაში - საჭიროებები და პერსპექტივები“, ევროკავშირი, 2016;
9. „სახელმწიფო პროგრამა „დანერგე მომავალი“ გენდერული ზეგავლენის შეფასება“, გაეროს ქალთა ორგანიზაცია, 2020;
10. „ქალთა მიმართ დისკრიმინაციის ყველა ფორმის აღმოფხვრის შესახებ, მისი ოქმი და ზოგადი რეკომენდაციები“, გაეროს კონვენცია, <https://georgia.unwomen.org>, 2018;
11. ადგილობრივი თვითმმართველობის ინდექსი: ადგილობრივი მუნიციპალიტეტების ეროვნული შეფასება, 2019;
12. დამოუკიდებელი ანგარიშების მექანიზმი (IRM), საქართველოს 2018-2019 სამოქმედო გეგმის შეფასება;
13. Gender Equality Index Lithuania, 2020;

14. Helena Morais, Economic Benefits of Gender equity in the Eu, 2017;
15. გაერთიანებული ერების ორგანიზაციის ვებგვერდი <https://www.un.org>, 2022;
16. საქართველოს კონსტიტუცია, <https://matsne.gov.ge>, 1995;
17. კანონი „მოქალაქეთა პოლიტიკური გაერთიანების შესახებ“, 2020;
18. კანონი „გენდერული თანასწორობის შესახებ“, <https://matsne.gov.ge>; 2010;
19. საქართველოს შრომის კოდექსი, <https://matsne.gov.ge>, 2010;
20. გენდერული თანასწორობის კონცეფცია, <https://matsne.gov.ge>; 2006;
21. საქართველოს ეკონომიკისა და მდგრადი განვითარების სამინისტროს ვებგვერდი <http://www.economy.ge>. 2022;
22. სტატისტიკის ეროვნული სამსახურის ვებგვერდი <https://www.geostat.ge>, 2022;
23. Facts and Figures: Economic Empowerment, <https://www.unwomen.org>, 2022;
24. ოზურგეთის მუნიციპალიტეტის ვებგვერდი <http://ozurgeti.mun.gov.ge>, 2022



cpc.ngo@gmail.com



სიპისი - თანამონაწილეობისა და ჩართულობის ცენტრი